

# Matacryl udlægningsvejledning

Vandtætningssystem til brodæk  
under asfalt- eller betonbelægninger



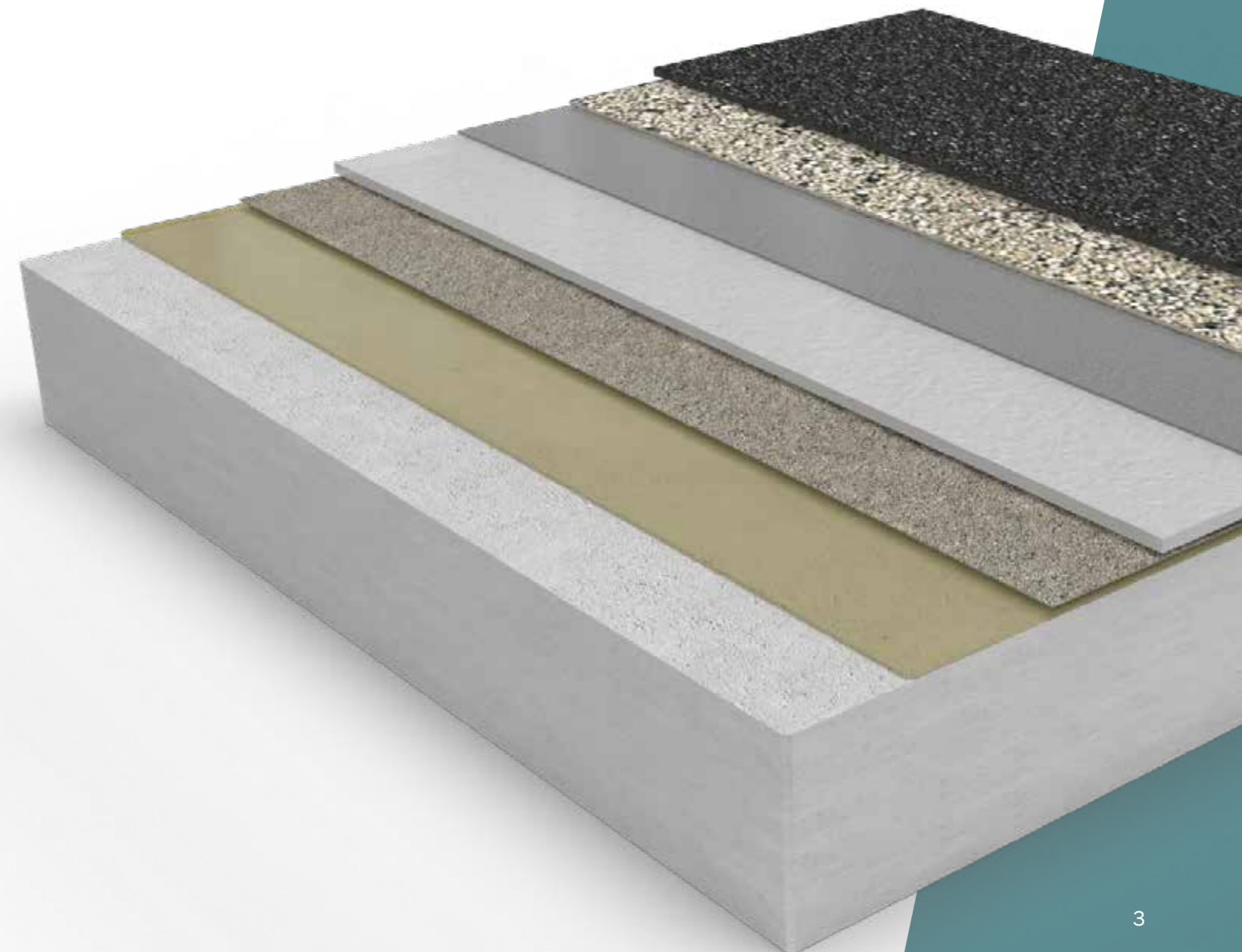
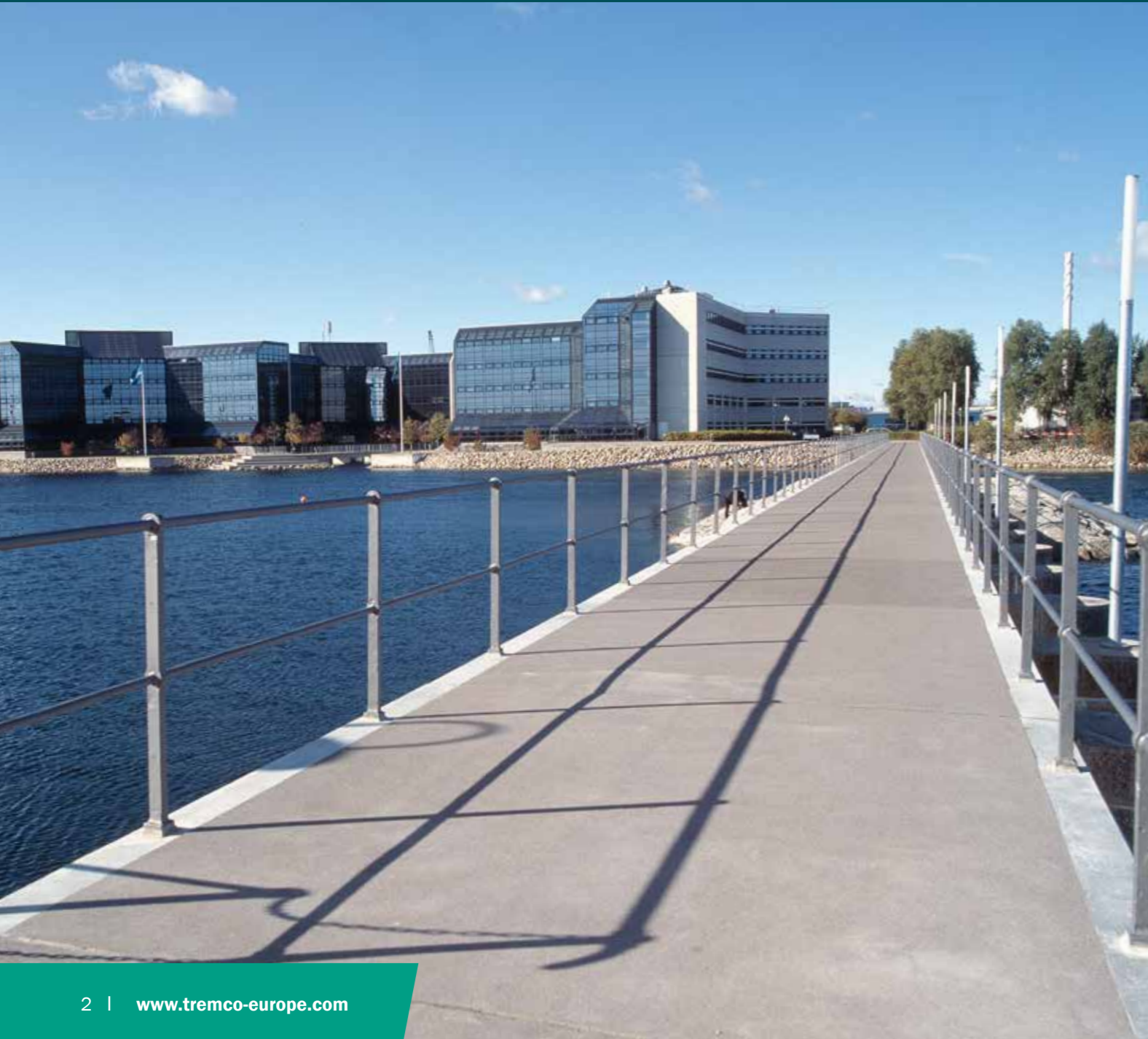
# Tremco Matacryn

Matacryn er let at udlægge for erfarne entreprenører og sælges normalt ikke gennem hovedentreprenører undtagen i sjældne tilfælde. Det kan udlægges året rundt, uanset den omgivende temperatur, og giver den nødvendige modstandsdygtighed over for kloridioner, afslingsalte samt modstandsdygtighed over for andre skadelige kemikalier.

- Udlægningen bør kun udføres af certificerede og godkendte entreprenører, der har dokumenteret erfaring med denne type udlægning.
- Personlige værnemidler bør omfatte sko med tåkappe i stål, knæbeskyttere, hjelm, øjenværn, handsker osv. I øvrigt henvises der til arbejdstilsynets retningslinjer.
- Udlægningsudstyret skal være egnet til brug af PUMA-resin og omfatte specialiserede røreværk, sprøjteudstyr, hvis det er nødvendigt, og en række forskellige værktøjer som f.eks. tandspartler, skrabere, pigruller, ruller, vogne til transport af forskellige produkter, spande, håndboremaskiner med lav hastighed osv.
- Tremco CPG Europas medarbejdere vil være til stede, når arbejdet begynder, for at hjælpe med anbefalinger til udlægningen.

## Indhold

<b>1. Systembeskrivelse</b>	<b>4</b>
<b>2. Tilstand og klargøring af underlaget</b>	<b>4</b>
<b>3. Påføring af Matacryn Primer</b>	<b>5</b>
<b>4. Matacryn-membran til spraypåføring og manuel påføring</b>	<b>6</b>
<b>5. Overlapning, reparation og fejl</b>	<b>9</b>
<b>6. Påføring af Matacryn STC</b>	<b>9</b>
<b>7. Fremstilling og kontrol af produkter</b>	<b>11</b>
<b>8. Sundheds- og sikkerhedskrav</b>	<b>11</b>
<b>9. Bortskaffelse af affaldsmateriale</b>	<b>11</b>
<b>10. Teknisk service og kvalificering af entreprenører</b>	<b>11</b>



# 1. Systembeskrivelse

Matacryl WPM vandtætningssystem er baseret på en række modificerede akrylresinformuleringer (PUMA). Systemets produkter omfatter:

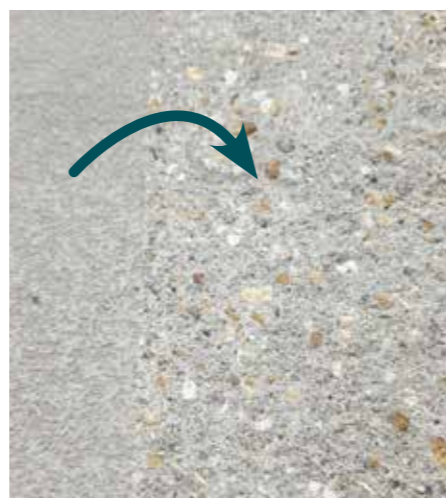
- Matacryl Primer CM eller Matacryl Primer H (høj fugtprocent) for at sikre vedhæftning til underlaget.
- Matacryl Machine / Matacryl Manual / Matacryl Manual Thix, vandtætningsmembran
- Matacryl STC bindemiddel til asfaltbelægninger eller UV-beskyttelse
- Matacryl Tack Coat No. 1 Hot Melt Bitumen Adhesive (tynd asfalt)
- Hærder - Matacryl Catalyst
- Fortynder - fortyndingsmiddel, til forurenede overflader og aftørring
- Accelerator til temperaturer på 0 °C og derunder
- Acetone / MEK til rengøring af blande-, sprøjte- og manuelt udlægningsværktøj

## 2 Tilstand og klargøring af underlaget

**BEMÆRK: Klargøring af underlaget er obligatorisk**

### 2.1 Til gammel og ny (28 dage gammel) beton

- Overfladen skal være ubeskadiget, tør og ren, fri for is, frost, olie, fedt, hærdningsmidler, algevækst, løse partikler, bitumen, asfalt, cementslam og andre forurenende stoffer.
- Klargøring af underlag af beton, afretningslag og fliser skal ske ved hjælp af f.eks. slyngrensning, sandblæsning, fræsning, grov diamantslibning og UHP/højtrykrensning kombineret med trykluft og vakuumrensning og tørring. Underlaget skal have en overfladestruktur, der gør det muligt for primerlaget at blive absorberet og binde sig til underlaget.
- Det behandlede underlag skal have en let struktureret overflade.
- Beton, der er blevet slyngrenset, fræset eller slebet til en åben tekstur med synligt aggregat i overfladen
- Når overfladen er klargjort og godkendt til at modtage Matacryl WPM-systemet, må der ikke være anden trafik på det klargjorte underlag end det udstyr / de maskiner, der skal bruges til udlægningen.
- Fugtindholdet i betonen og eventuelle nyligt udførte reparationer må maks. være 6 % eller derunder, når det måles med en Tramex CME4 eller lignende certificeret enhed, der er egnet til at måle fugtniveauer i beton og cementbaserede afretningslag.
- Hvis fugtindholdet viser sig at være mellem 6 % og 10 %, skal den fugttolerante Matacryl Primer H anvendes \* (se nærmere betingelser for brug af Matacryl Primer H).
- Fugtindhold over 10 % skal fjernes med f.eks. gasbrænder, eller man skal lade overfladen tørre naturligt, før man påfører primer.



Beton, der er blevet slyngrenset, fræset eller slebet til en åben tekstur med synligt aggregat i overfladen



#### 2.1.1

- Betonen skal have en overfladebinding (trækstyrke) på mindst 1,5 MPa, som skal måles og registreres, inden udlægningen påbegyndes.
- Den minimale vedhæftningsstyrke eller vedhæftning mellem membranens underside og betonoverfladen skal være 1,5 MPa. Det relaterer til svigt mellem de to (membran og beton) ved grænsefladen. Hvis svigtet sker i betonunderlaget, og det er tydeligt, at betonen generelt eller ved træk er svækket, skyldes fejlen ikke membranen. I så fald kan vedhæftningsstyrken være lavere end de krævede 1,5 MPa, da det typisk vil blive betragtet som betonens trækstyrke.
- Hvis svigtet sker ved mindre end 1,5 MPa, skal det tydeligt fremgå af prøven, at primeren har 100 % vedhæftning til betonen. I sådanne tilfælde, hvor aftræksstyrken er lavere end de foreskrevne 1,5 MPa, skal vedhæftningsstyrken anses for at være acceptabel, dvs. svigt i betonen.
- Hulrum og fejl i underlaget skal om nødvendigt udbedres med et passende kompatibelt materiale, hvilket aftales i samråd med producenten/producentens repræsentanter og den ansvarlige autoriserede entreprenør.

### 2.2 Ny beton

- Ny beton skal helst færdigbehandles med glittebræt i træ eller stål. Efterfulgt af obligatorisk klargøring af underlaget.

### 2.3 Frisk / nyligt udlagt beton

- Frisk eller nyligt udlagt beton (7 til 28 dage gammel) har en tendens til at have et højere fugtindhold i overfladen, og derfor skal man være ekstra omhyggelig med at sikre, at det påkrævede fugtindhold er opnået, før vandtætningssystemet påføres.
- Ved brug af primere på nyligt udlagt beton skal disse være fuldt hærdet, før vandtætningssystemet påføres. Der skal udføres aftrækningstest på stedet for at bekræfte, at betonoverfladens tilstand og tørhed er tilstrækkelig til at give vandtætningssystemet en tilstrækkelig indledende vedhæftningsevne til betonen.

### 2.4 Ståloverflader

- Ståloverflader skal klargøres ved hjælp af sandblæsning, slibning eller andre egnede behandlinger for at opnå en overfladefinish i overensstemmelse med ISO SA 2 1/2 til BS EN ISO 8504-3 eller SSPC SP-10 / NACE No. 2 Near White Metal Blast og en overfladestruktur på 50-70 mikron. (Bemærk: Primer skal påføres inden for 4 timer, og før stålet kan oxidere) Ståloverflader skal have en vedhæftningsværdi, der er større end eller lig med 2,0 MPa.

### 2.5 Miljø- og underlagsforhold

- Før påføring af produkter skal temperaturen i underlaget og i luften samt den relative luftfugtighed registreres. Temperaturen skal være over -20 °C og stigende. Betondækkets temperatur skal måles og være mindst 3 °C over dugpunktet. Stål skal overvåges mere omhyggeligt for at sikre, at der ikke opstår overfladekondens.



Slyngrenset til ISO SA 2 1/2 med en overfladestruktur på 50 - 70 mikron

## 3. Påføring af Matacryl Primer

### 3.1 Generelle informationer

Matacryl Primer CM og Matacryl Primer H leveres i beholdere på 20 kg og 180 kg. Produktet kan påføres med rulle, gummiskraber og pensel.

Der fås en 1:1-version, som kan påføres med sprøjte (kontakt Tremco CPG's salgs-/tekniske afdeling).

Før påføring skal underlagets og luftens temperatur samt den relative fugtighed registreres. Temperaturen skal helst være over -20 °C og stigende. Dækkets temperatur skal være 3 °C over dugpunktet og må ikke være højere end 42 °C.

### 3.2 Tilsætning af katalysatorer og blanding

Hærderen Catalyst (Cat) tilsættes, og materialet omrøres med et røreværk ved lav hastighed, dvs. 400 o/min. i 30 til 60 sekunder. Mængden af hærder eller katalysator afhænger af temperaturen, se nedenstående tabel.

Temperatur °C	% katalysator (Cat) efter vægt af resin	Katalysator i gram Ved 10 kg
-5 °C	6 % + accelerator	600
0 °C	6 %	600
+10 °C	4 %	400
+20 °C	2 %	200
+30 °C	1,1 %	110

### 3.3 Påføring

Umiddelbart efter blanding bringes primeren til udførselsstedet og fordeles jævnt oven på underlaget. Det er vigtigt, at hvert batch påføres inden for spandens brugstid, dvs. 15 - 20 minutter (afhængigt af produkttemperatur og katalysator (Cat) %). Forbruget kan variere afhængigt af underlagets porøsitet og struktur, men vil normalt ligge i intervallet 0,3 kg/m<sup>2</sup> - 0,5 kg/m<sup>2</sup>.

**\*(se nærmere betingelser for brug af Matacryl Primer H) BEMÆRK:** Forbruget af Matacryl Primer H må IKKE falde til under 0,45 kg/m<sup>2</sup> - 0,5 kg/m<sup>2</sup> og katalysator (Cat) - 1,5 %.

**BEMÆRK:** Der er forskel på den flydende farve mellem Matacryl Primer CM og Matacryl Primer H.

Umiddelbart efter påføring, og mens den stadig er våd, drysses primeren med fin kvarts 0,3 - 0,7 mm. 0,8 mm bør være den største størrelse (sigte / korn 50 - 25) med et forbrug på ca. 0,3 kg - 0,5 kg/m<sup>2</sup>.

I tilfælde af porøs beton eller små ujævnheder kan man bruge en blanding af Matacryl Primer og fin filler i forholdet ca. 1:1,5 og skrabe den hen over underlaget for at forsegle eller udjævne i en tykkelse på ca. 3 mm. Bemærk: Hvis underlaget er meget porøst, kan det være nødvendigt med flere lag. Andre kompatible afretnings-/udjævningsmaterialer kan være nødvendige for at overtrække og forsegle underlaget.

### 3.4 Inspektion af primer

Når primerlaget er fuldt hærdet, kontrolleres det primede underlags tilstand. Det er vigtigt, at primeren har dannet en ubrudt film uden klæbrige pletter. Sådanne pletter kræver et ekstra lag primer. Et forurenede primerlag eller primerlag, der er ældre end 48 timer, skal vaskes/tørres af med Matacryl © Adcol. Det kan være nødvendigt med et nyt lag primer.

### 3.5 Rengøring af værktøj

Værktøjet kan rengøres med acetone eller et andet egnet opløsningsmiddel. Der må ikke anvendes oliebaseerede eller mineralske opløsningsmidler/fortyndere. Værktøjet skal være helt fri for opløsningsmidler, før det bruges sammen med komponenter i Matacryl WPM-systemet.

## 4 Matacryl-membran til spraypåføring og manuel påføring

### 4.1 Generelle informationer

Begge versioner har en formel med høj elasticitet til miljøer med ekstremt lave temperaturer.

Matacryl Machine er baseret på en polyuretanmodificeret akrylresin. Produktet leveres som et todelt materiale, der er beregnet til spraypåføring. Emballagen består af enheder på 2 x 25 kg og 2 x 125 kg. Del A og B adskilles ved hjælp af farve. Komponent A kendes på sin grå farve.

**(Del A er pigmenteret grå; del B har en cremefarvet nuance)**

For at gøre klar til påføring og påbegynde hærdning tilsættes katalysator (Cat) til del B. 'DER TILSÆTTES INGEN KATALYSATOR TIL KOMPONENT A'

**Tilsætning af katalysator (Cat) til komponent A vil resultere i fuldstændig blokering af maskinen og udstyret.**

Før påføringen påbegyndes, skal lufttemperaturen og den relative luftfugtighed registreres. Temperaturen skal være over -20 °C og stigende, og dækttemperaturen skal være 3 °C over dugpunktet og må ikke være højere end 42 °C.

### 4.2 Blanding af Matacryl Machine

Før brug og før tilsætning af katalysator (Cat) skal både del A og B forblendes/omrøres og blandes mekanisk med et røreværk ved lav hastighed og et spiralformet piskeris eller en blandestav for at opnå et ensartet produkt. Brug altid separate piskeris til del A og del B for at undgå krydskontaminering og mulig kemisk reaktion. Katalysator tilsættes til Matacryl Machine del B kort før påføring. Katalysator tilsættes KUN til del B.

Doseringsmængden er afhængig af underlagets temperatur. Se tabel nedenfor. Retningslinje for tilsætning af katalysator ved en enhed på 50 kg. Bland grundigt i 60-120 sekunder. For at undgå forsinkelser i materialeforsyningen skal flere enheder katalyseres, før spraypåføringen påbegyndes.

Temperatur °C	% katalysator (Cat) efter samlet vægt af A + B	Katalysator tilsat til del B
-5 °C	3,6 %	1800 g + accelerator + fortynder (maks. 5 %)
0 °C	3,6 %	1800 g
+10 °C	2,2 %	1100 g
+20 °C	1,5 %	750 g
+30 °C	1,1 %	550 g

### 4.3 Spraypåføring

Matacryl Machine er udviklet til at blive koldsprøjtet på med to-komponent airless sprøjteudstyr. Som rettesnor kan man bruge et tryk på 40 - 150 bar (afhængigt af det anvendte udstyr) med en dysestørrelse på 0,8 - 1,3 mm og en åbningsvinkel på 20-50 grader. Normalt bruges spidsstørrelserne 431 - 455 eller 531 - 555 afhængigt af det område og de detaljer, der skal sprøjtes. Udstyret kan have forskellig ydeevne og kan have en kapacitet på 2 til 10 liter pr. minut afhængigt af det anvendte udstyr. Blandingsmanifolden kan placeres i direkte forbindelse med pumperne, men også som en separat enhed tæt på sprøjtepipstolen. Blandingsforholdet er 1:1 med en maksimal afvigelse på 10 %.

Begrænsningsventiler kan placeres inline, i tilfælde af at blandingsforholdet ikke er korrekt. Det giver yderligere kontrol over blandingsforholdet.

Matacryl Machine påføres ad flere omgange efter hinanden for at opnå den ønskede tykkelse.

Membranlagets tykkelse og den samlede membrantykkelse vil være som defineret i projektspecifikationen. En samlet membrantykkelse på 2 mm eller 3 mm er normalt. Minimum lagtykkelse er 1 mm i alle tilfælde. Minimumsforbruget er 4 kg/m<sup>2</sup> for at sikre en tørfilmtykkelse på mindst 3,0 mm i alle områder på en U4-overfladefinish.

Minimumsforbruget af Matacryl Waterproofing Membrane for at opnå 2 mm tørfilmstykkelse er 2,8 kg/m<sup>2</sup> på en U4- eller CSP 3 - 4 overfladefinish.

Dækningsgraden vil variere med overfladens uregelmæssighed, og en ujævn overflade vil sandsynligvis forbruge mere materiale. Tykkelsen kontrolleres under påføringen ved at måle med en vådfilm måler for hver 5-10 m<sup>2</sup>, eller oftere efter behov, og ved forudgående beregning af det forventede materialeforbrug til et projektområde. Markører kan placeres ved siden af påføringen for at angive det forventede forbrug.

### 4.4 Manuel påføring

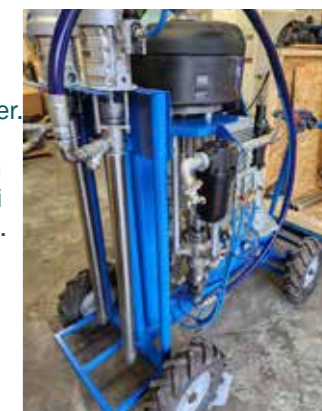
#### 4.4.1 Matacryl Manual / Matacryl Manual Thix

Matacryl Manual er baseret på en polyuretanmodificeret akrylresin (PUMA). Produktet leveres som et materiale i én del, der er beregnet til manuel påføring (med håndværktøj). Emballagen består af enheder på 1 x 25 kg.

Matacryl Manual er udviklet til at blive påført manuelt ved hjælp af en tandspartel i stål, rulle eller gummiskraber med tænder. Matacryl Manual skal aktiveres umiddelbart før brug ved tilsætning af katalysator (Cat) som vist i tabellen på næste side.

Bland grundigt i 60 - 120 sekunder i spande af passende størrelse. Bland kun de batchstørrelser, som det er muligt at nå at udlægge, og respekter produktets brugstid. Når det er blandet, aktiveres hærdningen, og materialet skal hældes ud af spanden for at forhindre for tidlig hærdning, nedsat brugstid og spild af produkt.

Membranlagets tykkelse og den samlede membrantykkelse vil være som defineret i projektspecifikationen. En samlet membrantykkelse på 2 mm eller 3 mm er normalt. Minimum lagtykkelse er 1 mm i alle tilfælde.



Sprøjteudstyr med højt tryk



Sprøjteudstyr med lavt tryk



Minimumsforbruget er 4 kg/m<sup>2</sup> for at sikre en tørfilmstykkelser på mindst 3,0 mm i alle områder på en U4- eller CSP 3-4-overfladefinish. Minimumsforbruget for at opnå 2 mm tørfilmstykkelser vil være 2,8 kg/m<sup>2</sup> på en U4- eller CSP 3-4 overfladefinish.

Dækningsgraden vil variere med overfladens uregelmæssighed, og en ujævn overflade vil sandsynligvis forbruge mere materiale. Tykkelsen kontrolleres under påføringen ved at måle med en vådfilmsmålør eller en standard lagtykkelsesmåler for hver 10 m<sup>2</sup> og ved forudgående beregning af det forventede materialeforbrug til et projektområde. Markører kan placeres ved siden af påføringen for at angive det forventede forbrug.



6 mm tandspartel i metal og PU-skraber



Pigrulle og pigsko.

Når Matacryl Manual Membrane er nivelleret med en 6 mm gummiskraber med tænder eller en tandspartel, skal den rulles med en pigrulle. Dette frigiver eventuel indesluttet luft fra blandingsprocessen og udhældningen og hjælper også med at udjævne Matacryl Manual Membrane.

Matacryl Manual Thix (tixotropisk version af Matacryl Manual Membrane).

Matacryl Thix kan bruges til at lave detaljearbejde på lodrette kanter, afløb, render og reparationer på både Matacryl Manual- og Matacryl Machine-systemer.

Matacryl Thix påføres med pensel, spartel og rulle.

Matacryl Thix kan også blandes med Matacryl Manual i forskellige forhold fra 50:50, 60:40, 70:30 for at øge den manuelle standardviskositet til brug på større lodrette områder, hvor Matacryl Machine ikke bruges eller ikke er tilgængelig.

#### Dosering af katalysator/reaktiv filler

Temperatur °C	Katalysator (Cat) i procent efter vægt af Matacryl Manual
-5 °C	3,6 % + accelerator
0 °C	3,6 %
+10 °C	2,2 %
+20 °C	1,5 %
+30 °C	1,1 %

#### 4.5 Pinholes / luftblærer

Hvis der opstår pinholes / luftblærer eller andre fejl eller skader, skal de dækkes med en ekstra vådfilm med en tykkelse på mindst 2,0 mm eller 3,0 mm og i overensstemmelse med projektspecifikationen.

Matacryl Manual Thix (tixotropisk version af Matacryl Manual Membrane) kan bruges til at udføre disse reparationer. Matacryl Manual, Matacryl Machine kan også bruges.

Matacryl Machine kan blandes i hånden i forholdet 1:1 mellem del A og del B og påføres i hånden i forbindelse med reparationer.

Påfør et nyt lag Matacryl vandtætningsmembran i en tykkelse på mindst 2 mm vådfilmstykkelser, og sørg for en perifer overlapning på mindst 50 mm.

Pletvise reparationer over pinholes på mindst 25 mm x 25 mm er acceptable.

Matacryl vandtætningsmembran skal afsluttes i en primet fure på mindst 5 x 5 mm, hvis en sådan findes.

#### 4.6 Rengøring af sprayudstyr og værktøj

Værktøjet kan rengøres med acetone eller et andet egnet opløsningsmiddel. Værktøjet skal være helt frit for opløsningsmidler og tørt, før det bruges sammen med nogen af Matacryl WPM-systemets komponenter.

Sprøjtemaskinens slanger skal rengøres via en pumpe med opløsningsmiddel, som renser blandedblokken og den statiske blander i løbet af alle midlertidige arbejds pauser eller -stop for at forhindre hærdning af produktet i pumpen, blandemanifolden, sprøjteslangerne og pistolen. Til dette formål bør man bruge acetone til at skylle maskinen.

Ved opbevaring af sprøjtepumpen natten over skal et egnet opløsningsmiddel som f.eks. acetone eller MEK skylles gennem maskinen for at fjerne alle spor af Matacryl WPM-systemets komponenter.

Skyllimidlet SKAL være klart/rent efter det sidste skyl. Dette er for at sikre, at eventuelle produktrester bliver fjernet fuldstændigt. Hvis maskinen har faste filtre, skal disse fjernes og rengøres på dette tidspunkt, hvorefter de udskiftes, og opløsningsmidlet tilføres en sidste gang.

Hvis maskinen skal opbevares indtil næste projekt, er det god praksis at bruge en rensesvæske som f.eks. en let hydraulikolie i systemet. Før næste brug SKAL olien skylles ud af systemet med ren acetone.

### 5. Overlapning, reparationer & fejl

Fjern beskadiget membran eller blærer ved at skære ned til sundt materiale. Blotlagt beton skal rengøres og primes igen.

Rengør den eksisterende membran med en gang fortynder, så der er plads til mindst 50 mm overlapning (støbeskel, reparationer). Ved højere temperaturer end 25 °C anbefales det at prime støbeskel, reparationer og fyldning af pinholes.

Påfør et nyt lag Matacryl Machine / Matacryl Manual Membrane eller Matacryl Manual Thix i en tykkelse på mindst 2,0 mm eller 3,0 mm vådfilm, og sørg for en perifer overlapning på mindst 50 mm.

Det skal bemærkes, at Matacryl Manual Thix er bedre til behandling af pinholes/luftblærer på betondæk, der er porøse og udviser kraftig afgang.

Matacryl vandtætningsmembran kan afsluttes i en primet fuge på mindst 5 mm x 5 mm, når og hvor det er muligt, når påføringen afsluttes. Det gælder ikke for støbeskel i membranen.

### 6. Påføring af Matacryl STC

Matacryl STC er et elastisk akrylresinbaseret produkt, der anvendes som overfladeforsegler og bindemiddel til afsanding med tilslagsmateriale under asfalt- eller betonbelægninger. Det påføres på Matacryl-vandtætningsmembraner. Det leveres i 20 kg emballage. I visse tilfælde kan der leveres poser på 800 kg. Den høje kemiske vedhæftning til membranlaget giver en øget modstandsdygtighed over for slid og skader samt danner et mekanisk greb, når den bruges sammen med tilslagsmateriale, der giver mulighed for binding til efterfølgende bituminøse eller resinbaserede belægninger. Matacryl STC skal udlægges i en farve, der adskiller den fra den anvendte membran.

Matacryl STC's fremragende kemiske vedhæftning til Matacryl-membraner opnås, selv om membranen har været udsat for vejrlig i nogen tid. Membranen skal dog være tør og ren og fri for spild af olie eller fedt, før Matacryl STC påføres. For at rengøre membraner for sådanne forureninger anbefaler vi, at de aftørres fuldstændigt med fortynder.

Matacryl STC fås i 2K-version til spraypåføring store vertikale områder (kontakt Tremco CPG's salgs- eller tekniske afdeling).

#### 6.1 Blanding

Omrør materialet for at opnå en ensartet fordeling af paraffin, fyldstoffer og tilsætningsstoffer, før en del af indholdet tages fra. Materialet skal påføres inden for produktets brugstid på 15 - 20 minutter. Vi anbefaler

at katalysere batches på 10 kg ad gangen.

Mængden af katalysator (Cat) afhænger af den omgivende temperatur. Se tabel nedenfor.

Temperatur °C	% katalysator (Cat) efter vægt af resin	Katalysator til 10 kg
-5 °C	5 %	500 g
0 °C	5 %	500 g
+10 °C	4 %	400 g
+20 °C	2 %	200 g
+30 °C	1,1 %	110 g

Så snart katalysatoren er tilsat, omrøres med et røreværk ved lav hastighed i ca. 30 - 60 sekunder, og produktet bringes straks til påføringen.

## 6.2 Påføring af STC

Materiallets relativt lave viskositet gør det meget nemt at påføre. Fordel og spred med en rulle og/eller en gummiskrabber, og rul tilbage for at opnå et jævnt lag på 0,5 mm til 1,0 mm eller som angivet i projektspecifikationen.

Det svarer til et materialeforbrug på 0,5 kg/m<sup>2</sup> til 1,0 kg/m<sup>2</sup>. Efter et par minutter, mens STC-laget stadig er vådt, afsandes der med naturlig kvarts med en partikelstørrelse på 2-3,5 mm til fuld dækning, dvs. ca. 2,0 kg/m<sup>2</sup>. Dette gælder for asfalttykkelser på over 80 mm.

Efter ca. 60 minutter er Matacryn STC Tack Coat fuldt hærdet og klar til påføring af det efterfølgende lag.

Tilslagsmaterialet spredes enten med spand og hånd ("hønsefodring") og fordeles jævnt eller ved hjælp af mekaniske midler som f.eks. en rygåret blæser.

## 6.3 Matacryn Tack Coat No. 1

Hvis Matacryn Tack Coat No. 1 anvendes, skal STC påføres med 0,30 - 0,50 kg/m<sup>2</sup> og afsandes med kvartstilslag i størrelsen 0,3 - 0,8 mm med 0,80 - 1,00 kg/m<sup>2</sup> (fuld afsanding påkrævet). Må ikke oversendes.

## 6.4 Matacryn Tack Coat No. 1 Hot Melt Bitumen Adhesive

Dette anbefales til brug under tynd asfalt < 80 mm eller steder med høj belastning.

Hvis den asfalt, der udlægges oven på Matacryn-vandtætningsmembran, har en samlet tykkelse på mindre end 80 mm eller er identificeret som tynd asfalt, eller hvis kravet til forskydnings- eller trækstyrkeværdier er større end angivet i BBA-certifikatet / BD4799, kræves der et ekstra vedhæftningslag af varmebestandig polymermodificeret bitumen med Matacryn Tack Coat No. 1 Hot Melt. Det skal anvendes i overensstemmelse med det tekniske datablad.

Dette kræver brug af en indirekte eller standard asfaltkedel til at smelte polymer tackcoaten og varme den op til 190 °C - 220 °C, så den er klar til påføring. Påføringen sker manuelt med en fleksibel stålspatel.

Matacryn TC No.1 hot melt tack coat påføres med 1,0 - 1,25 kg/m<sup>2</sup> (forbruget afhænger af overfladens struktur og jævnhed). Matacryn TC No.1 skal påføres en overflade med Matacryn STC, som er afsandet og klargjort korrekt. Matacryn Tack Coat No.1 afkøles og hærdes hurtigt på få sekunder, og asfalten kan påføres en time efter, at produktet er afkølet til den omgivende temperatur.

Matacryn Tack Coat No.1 bør ikke opvarmes til mere end 220 °C, så det er vigtigt at bruge en konstant omrørt/recirkuleret, termostatstyret opvarmning.

Matacryn Tack Coat No.1 kan køres på en time (1) efter påføring. Der skal udvises forsigtighed, så der ikke foretages overdrevne opbremsninger og/eller hjulspind eller drejninger med stillestående køretøjer. Dækkets slidbane skal inspiceres for fastklemte sten eller grus, der kan beskadige tack coaten. I tilfælde af at der køres på tack coaten i længere tid, og den efterlades åben for elementerne og bliver snavset, kan det være nødvendigt at højtryksspule og feje/tørre overfladen før udlægning af asfalt.

Matacryn Tack Coat No.1 leveres i let anvendelige blokke på 10 kg, belagt med en tynd plastfilm. Plasten kan forblive på under smeltningen. Blokkene kan ideelt set brækkes i mindre stykker manuelt for at fremskynde smeltningen.

## 6.5 Rengøring af værktøjer

Værktøjet kan rengøres med acetone, MEK eller et andet egnet ikke-oliebaseret opløsningsmiddel. Værktøjet skal være helt tørt for opløsningsmidler, før det bruges sammen med nogen af Matacryn WPM-systemets komponenter.



Stålspatel, der bruges til at fordele Matacryn Tack Coat No 1.



Hot melt- bearbejdningsudstyr

## 7. Fremstilling og kontrol af produkter

### 7.1 Fremstilling og emballering

Produkterne fremstilles af Tremco CPG Europe. / Alteco Technik GmbH i Twistringen, Tyskland. Hvert fremstillet batch kontrolleres i henhold til kvalitetssikringsplanen fra Tremco CPG Europe, der er certificeret i henhold til ISO 9001 og ISO 14001.

Produkterne er certificeret i henhold til CE, UKCA, BBA og UL. Hvert produkt er tydeligt mærket med følgende oplysninger.

- Produktets navn og reference
- Batchnummer
- Enhedsvægt og/eller volumen
- Relevante sundheds- og sikkerhedsmærker, forsendelsesmærker og lokale mærker

### 7.2 Kvalitetskontrol af produktionen

Der udføres automatisk kontrol af produktionskvaliteten i Tremco CPG Europe/ Alteco Technik GmbH's interne laboratorier i Twistringen for hver fremstillet batch (viskositet, reaktivitet, stabilitet, farve).

### 7.3 Klimaforhold

Før påføring af Matacryn WPM-systemet skal underlagets og luftens temperatur samt den relative fugtighed registreres. Som tommelfingerregel bør den relative luftfugtighed ikke være over 90 %, men +3 °C over dugpunktetsfaktor (og stigende) er det kriterium, der skal følges. Omgivelsestemperaturen skal være over -20 °C og stigende. Dækkets temperatur skal måles og være over dugpunktet. Underlagets fugtindhold skal kontrolleres og må ikke overstige 6 %, og underlagets temperatur må ikke være højere end 42 °C.

### 7.4 Belægningens tykkelse

Den påførte belægningstykkelse skal måles ved hjælp af følgende metoder.

- Forbrug af produkter - mængde
- Vådfilm måler - mindst én for hver 5 m<sup>2</sup>.
- Kontrol af tørfilmstykkelse efter kundens skøn

### 7.5 Vedhæftningstest:

Vedhæftningstest udføres før udlægning ved tilfældig punktpåføring med SATTEC-udstyr eller lignende eller med dolly limet på Matacryn-systemet. Se punkt 2.1.1.

## 8. Sundheds- og sikkerhedskrav

Se relevante sikkerhedsdatablade. Relevante personlige værnemidler skal anvendes.

Som minimum skal man bruge engangshandsker af nitril, sikkerhedsbriller og engangsovertræksdragt.

I lukkede eller trange rum kan det være nødvendigt med halvmasker med organisk dampfilter eller åndedrætsværn med helmaske. Sammen med en udsugningsventilator.

## 9. Bortskaffelse af affaldsmateriale

Hærdede Matacryn WPM-systemprodukter betragtes som almindeligt affald. Flydende affaldsmateriale skal bortskaffes i henhold til de lokale miljøbestemmelser.

## 10. Teknisk service og kvalificering af entreprenører

### 10.4 Kvalificering af entreprenører

Udlægningen af Matacryn WPM Bridge Deck Waterproofing System må kun udføres af autoriserede entreprenører, der er uddannet og godkendt af Tremco CPG.



Tremco CPG Sweden AB  
Polhemsplatsen 5  
411 03 Gothenburg  
Sweden

+46 (0)31 57 00 10  
info-se@tremcocpg.com  
www.tremcocpg.eu



[www.tremco.dk](http://www.tremco.dk)



[info-se@tremcocpg.com](mailto:info-se@tremcocpg.com)



[youtube.com/@tremcocpgdenmark](https://youtube.com/@tremcocpgdenmark)



[/company/tremcocpg-denmark](https://company/tremcocpg-denmark)