

Matacryl installationsguide

Tätskiktssystem för broar med
asfalt- eller betongbeläggning



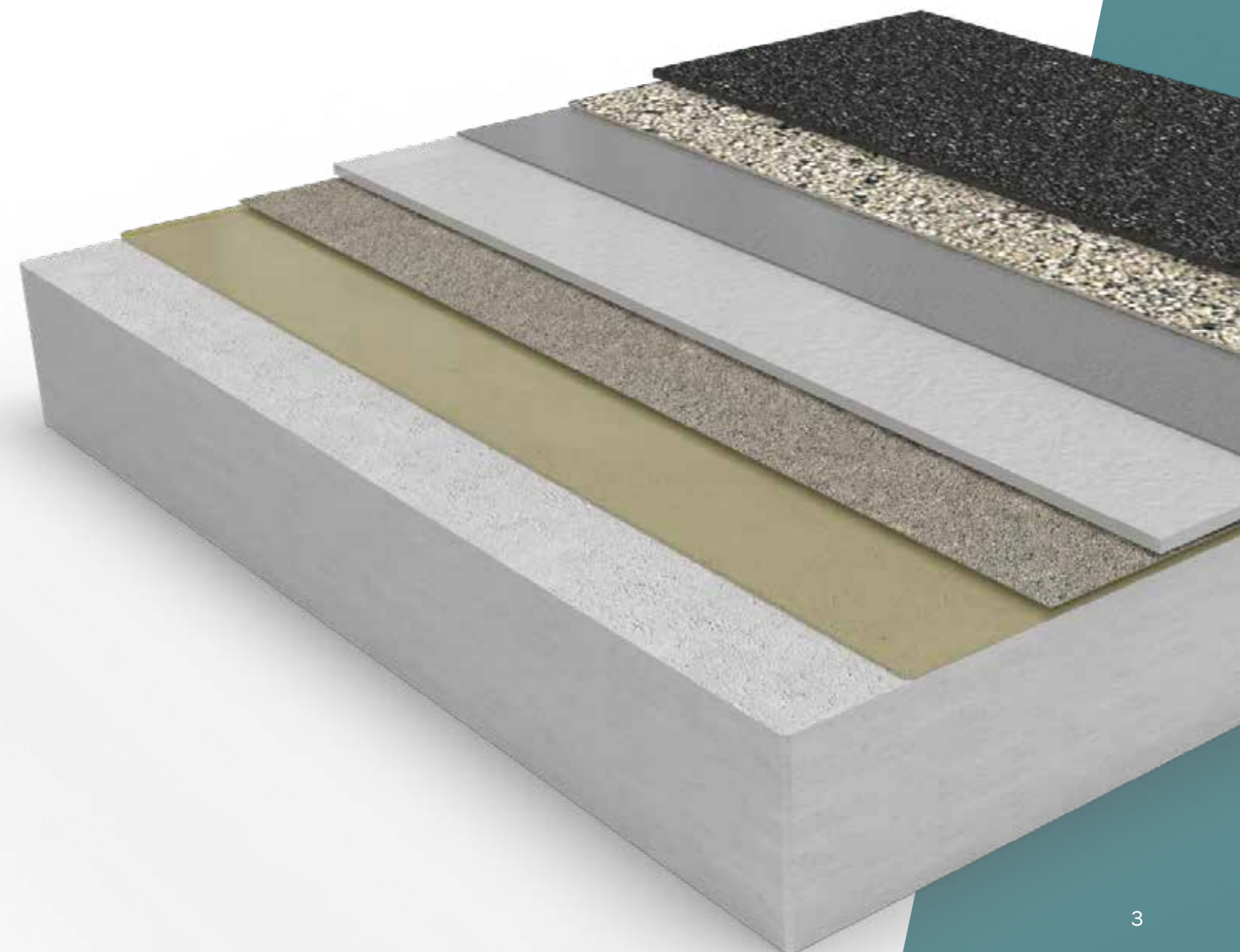
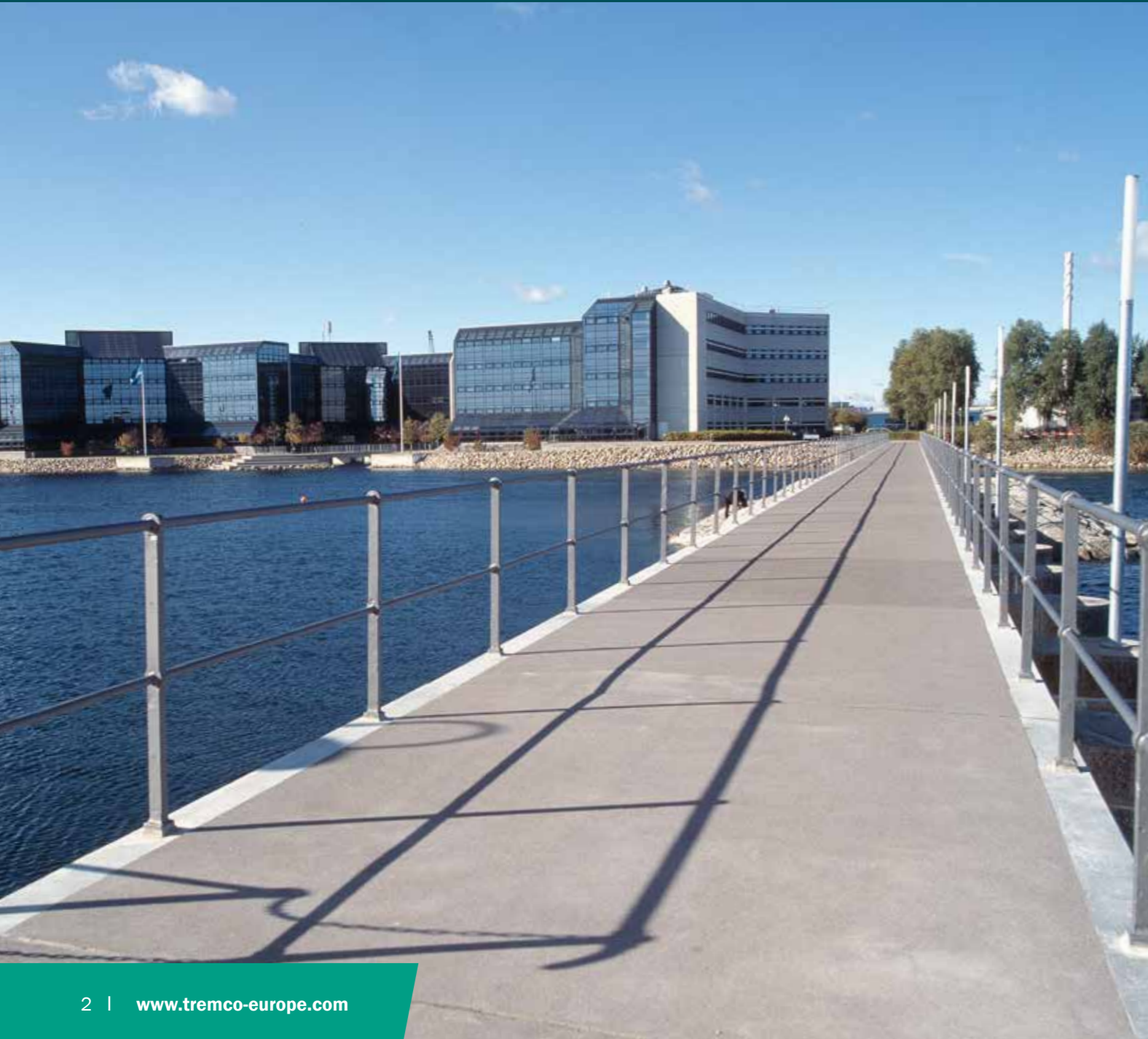
Tremco Matacryl

Matacryl är lätt att lägga för erfarna entreprenörer. Det kan installeras året runt, oavsett omgivningstemperatur, och ger den nödvändiga motståndskraften mot kloridjoner, avsningsalter och motståndskraft mot andra skadliga kemikalier.

- Asfaltering bör endast utföras av certifierade och auktoriserade entreprenörer med dokumenterad erfarenhet.
- Personlig skyddsutrustning bör omfatta skor med stålhätta, knäskydd, skyddshjälm, ögonskydd, handskar etc. I övrigt hänvisas till Arbetsmiljö-verkets riktlinjer.
- Appliceringsutrustningen måste vara lämplig för användning av PUMA-harts och omfatta specialiserade omrörare, sprututrustning vid behov och en rad olika verktyg som t.ex. tandspacklar, skrapor, piggsalsar, rullar, vagnar för transport av olika produkter, skopor, handbormaskiner med låghastighet etc.
- Tremco CPG:s personal kan bistå på plats när arbetet påbörjas för att hjälpa till med rekommendationer för installationen.

Innehåll

1. Systembeskrivning	4
2. Underlagets beskaffenhet och förberedelser	4
3. Applicering av Matacryl Primer	5
4. Matacrylmembran för Sprutapplicering och manuell applicering	6
5. Överlappning, reparation och fel	9
6. Applicering av Matacryl STC	9
7. Tillverkning och kontroll av produkter	11
8. Krav på hälsa och säkerhet	11
9. Bortskaffande av avfallsmaterial	11
10. Kvalificering av teknisk service och entreprenörer	11



1. Systembeskrivning

Matacryn WPM vattentätningssystem är baserat på en rad modifierade akrylhartsformuleringar (PUMA).

Systemets produkter inkluderar:

- Matacryn Primer CM eller Matacryn Primer H (hög fukthalt) för att säkerställa vidhäftning till underlaget.
- Matacryn Machine / Matacryn Manual / Matacryn Manual Thix, tätskiktmembran
- Matacryn STC bindemedel för asfaltbeläggningar eller UV-skydd
- Matacryn Tack Coat No. 1 Smältlim för bitumen (tunn asfalt)
- Härdare - Matacryn Catalyst
- Thinner - utspädningsmedel, för förorenade ytor och avtorkning
- Accelerator för temperaturer på 0°C och lägre
- Aceton / MEK för rengöring av blandnings-, sprut- och manuella doseringsverktyg

2 Skick och förberedelse av underlaget

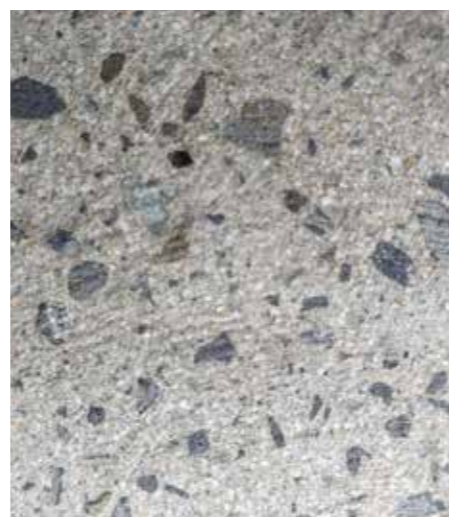
OBS! Förberedelse av underlaget är obligatoriskt

2.1 För gammal och ny (28 dagar gammal) betong

- Ytan ska vara oskadad, torr och ren, fri från is, frost, olja, fett, härdare, alg tillväxt, lösa partiklar, bitumen, asfalt, cementslam och andra föroreningar.
- Förberedelse av betong-, avjämnings- och keramiska underlag måste göras genom t.ex. blästring, sandblästring, fräsning, grov diamantslipning och UHP/högtrycksrengöring kombinerat med tryckluft och vakuumrengöring och torkning. Underlaget måste ha en ytstruktur som gör att primerskiktet kan absorberas och bindas till underlaget.
- Det behandlade underlaget ska ha en lätt strukturerad yta.
- Betong som har blästrats, frästs eller slipats till en öppen struktur med synliga aggregat i ytan.
- När ytan är förberedd och godkänd för Matacryn WPM-systemet får ingen annan trafik förekomma på den förberedda ytan än den utrustning/maskiner som ska användas vid appliceringen.
- Fukthalten i betongen och eventuella nyligen utförda reparationer skall vara 6 % eller mindre när den mäts med en Tramex CME4 eller liknande certifierad enhet som är lämplig för att mäta fuktnivåer i betong och cementbaserade avjämningsmassor.
- Om fukthalten ligger mellan 6 och 10 % måste den fuktåliga Matacryn Primer H användas* (se detaljerade villkor för användning av Matacryn Primer H).
- Fukthalter över 10 % bör avlägsnas med t.ex. en gasbrännare eller så bör ytan få torka naturligt innan primer appliceras.



Betong, der er blevet slyngrenset, fræset eller slebet til en åben tekstur med synligt aggregat i overfladen



2.1.1

- Betongen måste ha en ytbindning (draghållfasthet) på minst 1,5 MPa, vilket måste mätas och registreras innan läggningen påbörjas.
- Den minsta bindningsstyrkan eller vidhäftningen mellan membranets undersida och betongytan ska vara 1,5 MPa. Det avser brott mellan de två (membran och betong) vid gränssnittet. Om felet uppstår i betongunderlaget och det är tydligt att betongen är försvagad i allmänhet eller i spänning, beror felet inte på membranet. I detta fall kan bindningsstyrkan vara lägre än de 1,5 MPa som krävs, eftersom detta normalt anses vara betongens draghållfasthet.
- Om brott uppstår vid mindre än 1,5 MPa måste det tydligt framgå av provet att primern har 100% vidhäftning till betongen. I sådana fall där avdragningshållfastheten är lägre än de föreskrivna 1,5 MPa, skall bindningshållfastheten anses vara acceptabel, d.v.s. att betongen har gått sönder.
- Hålrum och defekter i underlaget ska vid behov repareras med ett lämpligt kompatibelt material som överenskommit i samråd med tillverkaren/tillverkarens representanter och den ansvariga entreprenören.

2.2 Ny betong

- Ny betong ska helst avslutas med en avjämningskiva av trä eller stål. Följt av obligatorisk förberedelse av underlaget.

2.3 Färsk/nygjuten betong

- Färsk eller nylagd betong (7 till 28 dagar gammal) tenderar att ha en högre ytfukthalt, så extra försiktighet måste iaktas för att säkerställa att den erforderliga fukthalten uppnås innan tätskiktssystemet appliceras.
- Vid användning av primers på nylagd betong måste de vara helt härdade innan tätskiktssystemet appliceras. Avdragstester måste utföras på plats för att bekräfta att betongytans skick och torrhet är tillräcklig för att ge tätskiktssystemet tillräcklig initial vidhäftning till betongen.

2.4 Ytor av stål

- Stålytor måste förberedas genom sandblästring, slipning eller andra lämpliga behandlingar för att uppnå en ytfinish i enlighet med ISO SA 2 1/2 till BS EN ISO 8504-3 eller SSPC SP-10 / NACE No. 2 Near White Metal Blast och en ytstruktur på 50-70 mikrometer. (Obs! Primer måste appliceras inom 4 timmar och innan stålet kan oxidera). Stålytor måste ha ett vidhäftningsvärde som är större än eller lika med 2,0 MPa.

2.5 Miljö- och substratförhållanden

- Före applicering av produkter måste underlagets och luftens temperatur och relativa fuktighet registreras. Temperaturen måste vara över -20°C och stigande. Betongdäckets temperatur måste mätas och vara minst 3°C över daggpunkten. Stål bör övervakas mer noggrant för att säkerställa att ingen ytkondensation uppstår.

3. Applicering av Matacryn Primer

3.1 Allmän information

Matacryn Primer CM och Matacryn Primer H levereras i förpackningar om 20 kg och 180 kg. Produkten kan appliceras med roller, raka och pensel.

En 1:1-version finns tillgänglig för sprutapplicering (kontakta Tremco CPG:s försäljnings-/tekniska avdelning).

Före applicering ska underlagets och luftens temperatur och relativa fuktighet registreras. Temperaturen ska helst ligga över -20°C och vara stigande. Däcktemperaturen bör vara 3°C över daggpunkten och inte högre än 42°C.

3.2 Tillsats av katalysatorer och blandning

Härdaren Catalyst (Cat) tillsätts, och materialet omrörs med en omrörare på låg höghastighet, t.ex. 400 rpm i 30 till 60 sekunder. Mängden härdare eller katalysator beror på temperaturen, se tabellen nedan.

Temperatur °C	% katalysator (Cat) i vikt av harts	Katalysator i gram Vid 10 kg
-5 °C	6 % + accelerator	600
0 °C	6 %	600
+10 °C	4 %	400
+20 °C	2 %	200
+30 °C	1,1 %	110

3.3 Tillämpning

Omdelbart efter blandning, ta med primern till appliceringsstället och sprid ut den jämnt ovanpå underlaget. Det är viktigt att varje sats appliceras inom brukstiden, d.v.s. 15-20 minuter (beroende på produkttemperatur och katalysator (cat) %). Förbrukningen kan variera beroende på underlagets porösitet och struktur, men ligger vanligtvis i intervallet 0,3 kg/m² - 0,5 kg/m².

***(se detaljerade användningsvillkor för Matacryl Primer H) OBS:** Förbrukning av Matacryl Primer H får INTE understiga 0,45 kg/m² - 0,5 kg/m² och katalysator (Cat) - 1,5 %.

OBS: Det finns en skillnad i flytande färg mellan Matacryl Primer CM och Matacryl Primer H.

Direkt efter applicering och medan den fortfarande är våt, strö primern med fin kvarts 0,3 - 0,7 mm. 0,8 mm bör vara den största storleken (sikt/korn 50 - 25) med en förbrukning på ca 0,3 kg - 0,5 kg/m².

Vid porös betong eller små ojämnheter kan du använda en blandning av Matacryl Primer och filler i förhållandet ca 1:1,5 och skrapa den över underlaget för att tätta eller jämna till en tjocklek av ca 3 mm. **OBS:** Om underlaget är mycket poröst kan flera lager krävas. Andra kompatibla avjämnings-/utjämningsmaterial kan krävas för att belägga och försegla substratet.

3.4 Inspektion av primer

När primern helt härdad, kontrollera det grundade underlagets skick. Det är viktigt att primern har bildat en kontinuerlig film utan klubbiga fläckar. Sådana fläckar kräver ett extra lager primer. Ett förorenat primerskikt eller ett primerskikt som är äldre än 48 timmar måste tvättas/avtorkas med Matacryl® Adcol. Ett nytt lager primer kan krävas.

3.5 Rengöring av verktyg

Verktyget kan rengöras med aceton eller annat lämpligt lösningsmedel. Använd inte oljebaserade eller mineraliska lösningsmedel/thinners. Verktyget måste vara helt fritt från lösningsmedel innan det används med komponenter i Matacryl WPM-systemet.

4 Applicering av Matacryl Membran

4.1 Allmän information

Båda versionerna har en formel med hög elasticitet för miljöer med extremt låga temperaturer.

Matacryl Machine är baserad på en polyuretanmodifierad akrylharts. Produkten levereras som ett tvådelat material avsett för sprayapplicering. Förpackningen består av enheter om 2 x 25 kg och 2 x 125 kg. Del A och B separeras med hjälp av färgen. Komponent A känns igen på sin gråa färg.

(Del A är pigmenterad grå; del B har en krämfärgad nyans)

För att förbereda för applicering och starta härdningen, tillsätt katalysator (Cat) till del B. "INGEN KATALYST TILLSÄTTS TILL DEL A".

Tillsats av katalysator (Cat) till komponent A kommer att resultera i fullständig blockering av maskinen och utrustningen.

Innan appliceringen påbörjas måste lufttemperaturen och den relativa luftfuktigheten registreras. Temperaturen måste ligga över -20 °C och stigande, och däcktemperaturen måste vara 3 °C över daggpunkten och får inte överstiga 42 °C.

4.2 Blandning av Matacryl Machine

Före användning och före tillsats av katalysator (Cat) måste både del A och B förblandas/omröras och blandas mekaniskt med en låghastighetsblandare och en spiralvisp eller blandningsstav för att få en enhetlig produkt. Använd alltid separata vispar för del A och del B för att undvika korskontaminering och eventuell kemisk reaktion. Katalysatorn tillsätts till Matacryl Machine del B strax före applicering. Katalysator tillsätts ENDAST till del B.

Doseringsmängden beror på underlagets temperatur. Se tabellen nedan. Riktlinjer för tillsats av katalysator i en 50 kg enhet. Blanda noggrant under 60-120 sekunder. För att undvika förseningar i materialförsörjningen, katalysera flera enheter innan du påbörjar sputappliceringen.

Temperatur °C	% katalysator (Cat) av totalvikten av A + B	Katalysator läggs till i del B
-5 °C	3,6 %	1800 g + accelerator + förtunning (max. 5 %)
0 °C	3,6 %	1800 g
+10 °C	2,2 %	1100 g
+20 °C	1,5 %	750 g
+30 °C	1,1 %	550 g

4.3 Applicering med spray

Matacryl Machine är avsedd för kallsprutning med tvåkomponents airless-sprututrustning. Som riktlinje kan ett tryck på 40 - 150 bar (beroende på vilken utrustning som används) med en munstycksstorlek på 0,8 - 1,3 mm och en öppningsvinkel på 20-50 grader användas. Vanligtvis används munstycksstorlekarna 431 - 455 eller 531 - 555 beroende på det område och de detaljer som ska sprutas. Utrustningen kan ha olika prestanda och kan ha en kapacitet på 2 till 10 liter per minut beroende på vilken utrustning som används. Blandningsröret kan placeras i direkt anslutning till pumparna, men också som en separat enhet nära sprutpistolen. Blandningsförhållandet är 1:1 med en maximal avvikelse på 10 %.

Begränsningsventiler kan placeras "inline" om blandningsförhållandet inte är korrekt. Detta ger ytterligare kontroll över blandningsförhållandet.

Matacryl Machine appliceras flera gånger i följd för att uppnå önskad tjocklek.

Membranskiktets tjocklek och den totala membrantjockleken definieras i projektspecifikationen. En total membrantjocklek på 2 mm eller 3 mm är normalt. Minsta skiktjocklek är 1 mm i samtliga fall. Minsta förbrukning är 4 kg/m² för att säkerställa en torr filmtjocklek på minst 3,0 mm i alla områden med en ytfinish på U4.

Minsta förbrukning av Matacryl Waterproofing Membrane för att uppnå 2 mm torr skiktjocklek är 2,8 kg/m² på en U4 eller CSP 3 - 4 ytfinish.

Täckningsgraden varierar med ytans ojämnhet och en ojämn yta kommer sannolikt att förbruka mer material. Tjockleken kontrolleras under appliceringen genom att mäta med en våtfilmsmätare var 5-10 m², eller oftare efter behov, och genom att i förväg beräkna den förväntade materialförbrukningen för ett projektområde. Markörer kan placeras bredvid applikationsområdet för att ange den förväntade förbrukningen.

4.4 Manuell applicering

4.4.1 Matacryl Manual / Matacryl Manual Thix

Matacryl Manual är baserad på ett polyuretanmodifierat akrylharts (PUMA). Produkten levereras som ett material i ett stycke avsett för manuell applicering (med handvertyg). Förpackningen består av enheter om 1 x 25 kg.

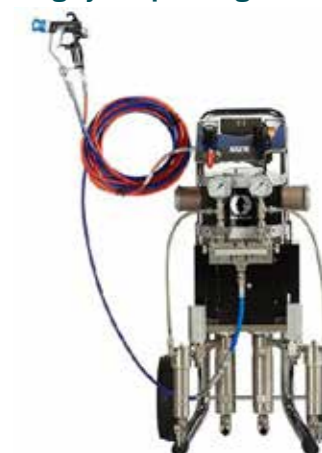
Matacryl Manual är avsedd att appliceras manuellt med stålspackel, roller eller gummiskrapa med tänger. Matacryl Manual måste aktiveras omedelbart före användning genom tillsats av katalysator (Cat) enligt tabellen på nästa sida.

Blanda noggrant i 60 - 120 sekunder i hinkar av lämplig storlek. Blanda endast de batchstorlekar som det är möjligt att lägga ut och respektera produktens brukstid. Efter blandning aktiveras härdningen och materialet ska hållas ut ur hinken för att förhindra för tidig härdning, minskad brukstid och produktvinn.

Membranskiktets tjocklek och den totala membrantjockleken definieras i projektspecifikationen. En total membrantjocklek på 2 mm eller 3 mm är normalt. Minsta lagertjocklek är 1 mm i samtliga fall.



Utrustning för högtryckssprutning



Utrustning för lågtryckssprutning



Minsta förbrukning är 4 kg/m² för att säkerställa en torr filmtjocklek på minst 3,0 mm på alla ytor på en U4 eller CSP 3.4 ytfinish. Minsta förbrukning för att uppnå 2 mm torr filmtjocklek är 2,8 kg/m² på en ytfinish av U4 eller CSP 3-4.

Täckningen varierar med ytans ojämnheter och en ojämn yta kommer sannolikt att förbruka mer material. Tjockleken kontrolleras under appliceringen genom att mäta med en vågfilmsmätare eller en standardtjockleksmätare för var 10:e m² och genom att i förväg beräkna den förväntade materialförbrukningen för ett projektområde. Markörer kan placeras bredvid applikationsområdet för att ange den förväntade förbrukningen.



6 mm tandspackel av metall och PU-skrapa



Piggröller och piggskor

När Matacryl Manual Membrane har jämnats ut med en 6 mm tandad skraper eller en tandspackel, ska det rullas med en piggröller. Detta frigör eventuell inständig luft från blandnings- och gjutningsprocessen och hjälper också till att jämna ut Matacryl Manual Membrane.

Matacryl Manual Thix (tixotrop version av Matacryl Manual Membrane).

Matacryl Thix kan användas för detaljering av vertikala kanter, avlopp, hängrännor och reparationer på både Matacryl Manual och Matacryl Machine system.

Matacryl Thix appliceras med pensel, spackelspade och roller.

Matacryl Thix kan också blandas med Matacryl Manual i olika proportioner från 50:50, 60:40, 70:30 för att öka den manuella standardviskositeten för användning på större vertikala ytor där Matacryl Machine inte kan användas eller inte är tillgänglig.

Dosering av katalysator/reaktivt fyllmedel

Temperatur °C	Katalysator (Cat) i viktprocent av Matacryl Manual
-5 °C	3,6 % + accelerator
0 °C	3,6 %
+10 °C	2,2 %
+20 °C	1,5 %
+30 °C	1,1 %

4.5 Pinnhål / luftbubblor

Om pinnhål/luftbubblor uppstår eller andra defekter eller skador uppstår, måste de täckas med en extra våt film med minsta tjocklek på 2,0 mm eller 3,0 mm och i enlighet med projektspecifikationen.

Matacryl Manual Thix (tixotrop version av Matacryl Manual Membrane) kan användas för att utföra dessa reparationer. Matacryl Manual, Matacryl Machine kan också användas.

Matacryl Machine kan blandas för hand i förhållandet 1:1 mellan del A och del B och appliceras för hand vid reparationer.

Applicera ett nytt lager Matacryl vattentätande membran med en tjocklek på minst 2 mm våtfilmstjocklek och säkerställ perifer överlappning på minst 50 mm.

Punktreparationer över pinnhål på minst 25 mm x 25 mm kan accepteras.

Matacryl vattentätande membran måste avslutas i ett grundat spår om minst 5 x 5 mm, om det finns tillgängligt.

4.6 Rengöring av sprayutrustning och verktyg

Verktyget kan rengöras med aceton eller annat lämpligt lösningsmedel. Verktyget måste vara helt fritt från lösningsmedel och torrt innan det används med några Matacryl WPM-systemkomponenter.

Sprutmaskinens slangar ska rengöras via en lösningsmedelspump som rengör blandningsblocket och den statiska blandaren under alla tillfälliga avbrott eller stopp i arbetet för att förhindra att produkten härdar i pumpen, blandningsgrenröret, sprutslangarna och pistolen. För detta ändamål bör aceton användas för att skölja maskinen.

Vid förvaring av sprutpumpen över natten ska ett lämpligt lösningsmedel som aceton eller "MEK" spolans genom maskinen för att avlägsna alla spår av Matacryl WPM-systemets komponenter.

Sköljmedlet MÅSTE vara klart/rent efter den sista sköljningen. Detta för att säkerställa att eventuella produktrester avlägsnas helt. Om maskinen har fasta filter ska dessa tas bort och rengöras vid detta tillfälle, därefter ska de sättas tillbaka och lösningsmedel tillsätts en sista gång.

Om maskinen ska förvaras fram till nästa projekt är det bra att använda en rengöringsvätska, t.ex. en lätt hydraulolja, i systemet. Före nästa användning MÅSTE oljan spolans ut ur systemet med ren aceton.

5. Överlappning, reparationer & fel

Avlägsna skadat membran eller blåsor genom att skära ner till friskt material. Exponerad betong ska rengöras och grundmålas på nytt.

Rengör det befintliga membranet med ett lager thinner för att möjliggöra minst 50 mm överlappning (formbaser, reparationer). Vid temperaturer över 25 °C rekommenderas grundning av formbaser, reparationer och hålfyllning.

Applicera ett nytt lager av Matacryl Machine / Matacryl Manual Membrane eller Matacryl Manual Thix i en tjocklek av minst 2,0 mm eller 3,0 mm våt film, med en överlappning på minst 50 mm.

Det bör noteras att Matacryl Manual Thix är bättre för behandling av pinnhål/luftbubblor på betongdäck som är porösa och uppvisar kraftig avgasning.

Matacryl tätskikt kan avslutas med en grundad fog på minst 5 mm x 5 mm, när och där det är möjligt i slutet av appliceringen. Detta gäller inte för gjutna fogar i membranet.

6. Applicering av Matacryl STC

Matacryl STC är en elastisk akrylharts-baserad produkt som används som ytförsegling och bindemedel för slipning med ballast under asfalt- och betongbeläggningar. Den appliceras på Matacryls tätskiktsmembran. Den levereras i förpackningar om 20 kg. I vissa fall kan säckar på 800 kg levereras. Den höga kemiska vidhäftningen till membranskiktet ger ökad motståndskraft mot nötning och skador samt bildar ett mekaniskt grepp när det används med aggregat, vilket möjliggör bidning till efterföljande biuminösa eller hartsbaserade beläggningar. Matacryl STC måste appliceras i en kulör som skiljer den från det membran som används.

Matacryl STC's utmärka kemiska vidhäftning till Matacryl-membran uppnås även om membranet har varit utsatt för väder och vind under en längre tid. Membranet måste dock vara torrt och rent och fritt från olje- eller fettspeil innan STC appliceras. För att rengöra membranet från sådana föroreningar rekommenderar vi att man torkar av dem helt med thinner.

Matacryl STC finns i 2K-utförande för spurtning av stora vertikala ytor (Kontakta Tremco CPG:s försäljnings- eller teknikavdelning).

6.1 Blandning

Rör om materialet för att uppnå en jämn fördelning av paraffin, fyllmedel och tillsatser innan något av innehållet avlägsnas. Materialet bör appliceras inom 15 - 20 minuter. Vi rekommenderar att katalysera satser på 10 kg åt gången.

Mängden katalysator (Cat) beror på omgivningstemperaturen. Se tabellen nedan.

Temperatur °C	% katalysator (Cat) i vikt av harts	Katalysator för 10 kg
-5 °C	5 %	500 g
0 °C	5 %	500 g
+10 °C	4 %	400 g
+20 °C	2 %	200 g
+30 °C	1,1 %	110 g

Så snart katalysatorn tillsätts, rör om med mixer på låg hastighet i ca 30 - 60 sekunder och för omdelbart produkten till appliceringsområdet.

6.2 Applicering av STC

Materialens relativt låga viskositet gör det mycket lätt att applicera. Applicera och sprid med en ruller och/eller gummiraka och rulla tillbaka för att tuppna ett jämnt skikt på 0,5 mm till 1,0 mm eller enligt projektspecifikationen.

Detta motsvarar en materialförbrukning 0,5 kg/m² till 1,0 kg/m². Efter några minuter, medan STC-skiktet fortfarande är vått, ströa med naturkvarter med en kornstorlek inom 2 - 3,5 mm till full täckning, dvs. ca 2,0 kg/m². Detta gäller för asfalttjocklekar över 80 mm.

Efter ca 60 minuter är Matacryl STC Tack Coat helt härdad och klar för applicering av nästa skikt.

Ströa naturkvarter jämnt för hand eller med mekaniskt verktyg, som t.ex. en ryggblåsare.

6.3 Matacryl Tack Coat No. 1

Om Matacryl Tack Coat No. 1 används, applicera STC med 0,30 - 0,50 kg/m² och slipa med 0,3 - 0,8 mm kvartsaggagregat vid 0,80 - 1,00 kg/m² (full slipning krävs). Slipa inte för mycket.

6.4 Matacryl Tack Coat No. 1 Hot Melt Smältlim för bitumen

Detta rekommenderas för användning under tunn asfalt < 80 mm eller i högtfärdiga områden.

Om asfalten som läggs ovanpå Matacryl tätskiktmembran har en total tjocklek på mindre än 80 mm eller är identifierad som tunn asfalt, eller om kravet på skjuv- eller draghållfasthetsvärden är större än vad som anges i BBA-certifikatet / BD4799, krävs ett extra vidhäftningsskikt av värmebeständig polymermodifierad bitumen med Matacryl Tack Coat No. 1 Hot Melt. Det måste appliceras i enlighet med det tekniska databladet.

Detta kräver användning av en indirekt eller vanligt asfaltpanna för att smälta polymerens tack coat och värma upp den till 190 °C - 220 °C, så att den är klar för applicering. Appliceringen sker manuellt med en flexibel stålspatel.

Matacryl TC No. 1 Hot Melt Tack Coat appliceras med 1,0 - 1,25 kg/m² (förbrukningen beror på ytans struktur och jämnhet). Matacryl TC No.1 måste appliceras på en yta med Matacryl STC, som har slipats och förbehandlats ordentligt. Matacryl Tack Coat No. 1 kyls och härdas snabbt på några sekunder och asfalten kan appliceras en timme efter att produkten har svalnat till rumstemperatur.

Matacryl Tack Coat No. 1 får inte värmas upp till mer än 220 °C, så det är viktigt att använda en ständigt omblandad/recirkulerad termostatsstyrd uppvärmning.

Matacryl Tack Coat No.1 kan köras på efter en timme (1) efter applicering. Försiktighet bör iakttas för att undvika kraftiga inbromsningar och /eller snurrning eller svängning med stillastående fordon. Däckets slitbana bör inspekteras med avseende på stenar eller grus som kan skada tack-coaten. Däckets slitbana bör inspekteras med avseende på stenar eller grus som kan skada tack-coaten. Om tack-coaten körs på under en längre tid och lämnas öppen för väder och vind och blir smutsig kan det vara nödvändigt att utföra högräcksvätt och sopning/torkning före asfaltläggning.

Matacryl Tack Coat No.1 levereras i lättanvända 10 kg block, belagda med en tunn plastfilm. Platen kan sitta kvar under smältprocessen. Blocken kan med fördel brytas i mindre bitar för hand för att påskynda smältprocessen.

6.5 Rengöring av verktyg

Verktygen kan rengöras med aceton, MEK eller annat lämpligt icke oljebaserat lösningsmedel. Verktyget måste vara helt lösningsmedelsfritt innan det används med några Matacryl WPM-systemkomponenter.



Stålspatel, der bruges til at fordele Matacryl Tack Coat No 1.



Hot melt- bearbejdningsudstyr

7. Tillverkning och kontroll av produkter

7.1 Tillverkning och förpackning

Produkterna tillverkas av Tremco CPG Europe / Alteco Technik GmbH i Twistringen, Tyskland. Varje tillverkat parti kontrolleras enligt Tremco CPG Europas kvalitetssäkringsplan, som är certifierad enligt ISO 9001 og ISO 14001.

Produkterna är certifierade enligt CE, UKCA, BBA och UL. Varje produkt är tydligt märkt med följande information.

- Produktnamn och referens
- Batchnummer
- Enhetens vikt och /eller volym
- Relevanta hälso- och säkerhetsetiketter, fraktetiketter och lokala etiketter.

7.2 Kvalitetskontroll av produktionen

I Tremco CPG Europe / Alteco Technik GmbH:s interna laboratorier i Twistringen utförs automatisk kvalitetskontroll av varje tillverkad batch (viskositet, reaktivitet, stabilitet, kulör).

7.3 Klimatförhållanden

Före applicering av Matacryl WPM-systemet ska temperaturen på underlaget, luften och den relativa luftfuktigheten registreras. Som tumregel gäller att R/H inte bör vara över 90%, men kriteriet +3 °C över dagpunktsfaktorn (och stigande) är det som ska följas. Omgivningstemperaturen måste vara över -20 °C och stigande. Däcktemperaturen måste mätas och ligga över dagpunkten. Fukthalten i underlaget ska verifieras och får inte överstiga 6 % och underlagets temperatur får inte vara högre än 42 °C.

7.4 Tjocklek på beläggningen

Den applicerade beläggningens tjocklek ska mätas med hjälp av följande metoder.

- Förbrukning av produkter - kvantitet.
- Våtfilmsmätare - minst en per 5 m².
- Kontroll av torrfilmens tjocklek efter kundens önskemål.

7.5 Vidhäftningstest

Vidhäftningstest utförs före läggning genom slumpmässig punktapplicering med SATTEC-utrustning eller liknande eller med dolly limmad på Matacryl-systemet. Se punkt 2.1.1

8. Krav på hälsa och säkerhet

Se relevanta säkerhetsdatablad. Lämplig personlig skyddsutrustning måste användas.

Som ett minimum behöver du nitrilhandskar för engångsbruk, skyddsglasögon och overall för engångsbruk.

I slutna eller trånga utrymmen kan halvmasker med organiska ångfilter eller heltäckande andningsskydd krävas. Tillsammans med en utsugsfläkt.

9. Bortskaffande av avfallsmaterial

Härdade Matacryl WPM-systemprodukter betraktas som brännbart avfall. Flytande avfallsmaterial ska omhändertas enligt lokala miljöbestämmelser.

10. Teknisk service & kvalificering av entreprenörer

10.4 Kvalificering af entreprenörer

Applicering av Matacryl WPM Bridge Deck Waterproofing System får endast utföras av auktoriserade entreprenörer som utbildats och godkänts av Tremco CPG.



Tremco CPG Sweden AB
Polhemsplatsen 5
411 03 Göteborg
Sverige

+46 (0)31 57 00 10
info-se@tremcocpg.com
www.tremcocpg.se



www.tremco.se



info-se@tremcocpg.com



youtube.com/@tremcocpgsweden



[/company/tremcocpg-sweden](https://company/tremcocpg-sweden)