

Karta techniczna

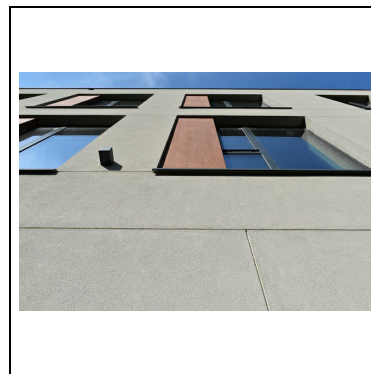
## Hybrid

### Tynk z technologią Dryvit Hybrid

21-04-2026 / V 3

#### Opis

Gotowa do użycia wyprawa tynkarska nowej generacji zbudowana na bazie technologii Dryvit Hybrid. Łączy w sobie najlepsze cechy oczekiwane dla wypraw tynkarskich. Dostępna w fakturach Sandblast (1,2 mm), Sandpebble Fine (1,2 mm), Sandpebble (1,5 mm) i Sandpebble (2 mm)



#### Cechy i zalety

- Wysoka odporność na uderzenia i spękania
- Możliwość stosowania w ciemnych kolorach (HBW<20)
- Bardzo szeroka gama kolorystyczna
- Trwałość barwy w czasie
- Odporność na zabrudzenia i korozję biologiczną
- Dyfuzja pary wodnej
- Wpływa korzystnie na utrzymanie optymalnej wilgotności przegród zewnętrznych

#### Zastosowania

Tynk Hybrid zalecany jest do stosowania na zewnątrz w systemach Dryvit ETICS oraz Anti Crack Render (ACR).

#### Opakowania

24,72 kg netto/pojemnik.

#### Dostępne kolory

Dostępny w gamie kolorystycznej Dryvit oraz w kolorach niestandardowych.

#### Okres przydatności

Maksimum 24 miesiące od daty produkcji podanej na opakowaniu przy zachowaniu warunków przechowywania.

#### Przechowywanie

Przechowywać w zamkniętych oryginalnych opakowaniach w temperaturze od +4°C do +38°C. Chronić przed uszkodzeniami oraz bezpośrednim wpływem promieniowania słonecznego i wilgoci.

#### Dopuszczenie do zastosowania

Karta techniczna

## Hybrid

<b>Nazwa</b>
DWU - DS.10.02.02 ETA-19/0342 system ETICS: Drysulation PRO
DWU - DS.10.03.02 ETA-18/0944 system ETICS: Roxsulation PRO
KDWU - DS.11.02.03 ICiMB-KOT-2020/0108 wydanie 2 system ETICS: Drysulation PRO II

## Parametry techniczne

Przepuszczalność pary wodnej	EN ISO 7783	V2 (15 - 150) g/m <sup>2</sup> ·d
Wytrzymałość na odrywanie	EN 1542	≥ 0.3 MPa

## Warunki aplikacji — dodatkowe informacje

Temperatura otoczenia i podłoża przy wilgotności względnej 55% w momencie aplikacji masy tynkarskiej Hybrid i przez następne 24 godziny nie może być niższa niż +4°C i wyższa niż +25°C.

Tymczasowa ochrona - w trakcie i po zakończeniu prac, aż do całkowitego wyschnięcia, należy chronić warstwę tynku przed niekorzystnymi warunkami atmosferycznymi (silny wiatr, opady, wysoka temperatura, nasłonecznienie, mgła, itp.).

## Przygotowanie podłoża

Powierzchnia powinna być gładka, czysta, sucha, dobrze związana, wolna od nalotów, wykwitów, tłustych plam i innych środków utrudniających aplikację. W przypadku pojawienia się wykwitów solnych na warstwie bazowej, powierzchnię należy umyć z zastosowaniem preparatu do usuwania wysoleń, a następnie spłukać wodą. Ponieważ wysolenia są trudno widoczne na wilgotnej powierzchni po wyschnięciu powierzchnię należy poddać ponownej ocenie. W razie potrzeby czynność zmywania powtórzyć. Po dokładnym usunięciu wysoleń całą powierzchnię należy zagruntować preparatem gruntującym Primax, przy użyciu wałka lub pędzla, zgodnie z kartą techniczną produktu.

Przed aplikacją tynku konieczne jest pomalowanie powierzchni podkładem Color Prime Plus w odpowiednio dobranym kolorze, zgodnie z kartą techniczną produktu.

### 1. W systemach ETICS:

Podłoże będące warstwą zbrojoną na bazie cementu musi być suche i związane, a aplikacja podkładu gruntującego i tynku może zostać wykonana nie wcześniej niż 48 godzin po jej wykonaniu. Szczegółowe informacje zawarte w instrukcji instalacji systemów Dryvit ETICS.

### 2. W systemie Anti Crack Render (ACR):

System Anti Crack Render (ACR) jest rozwiązaniem rekomendowanym w przypadku aplikacji wyprawy tynkarskiej Hybrid bezpośrednio na podłoża takie jak: tynki cementowo-wapienne, mur, żelbet, płyty g-k, płyty cementowe, istniejące tynki oraz przy renowacji systemów ociepleń ETICS. Szczegółowe informacje zawarte w instrukcji instalacji systemów Dryvit ACR.

## Przygotowanie

Po otwarciu pojemnika na powierzchni tynku może być widoczna warstwa dyspersji i jest to zjawisko normalne. Bezpośrednio przed użyciem tynk należy dokładnie wymieszać przy użyciu mieszarki wolnoobrotowej i czystego mieszadła ze stali nierdzewnej (450-500 obr/min). Czas mieszania NIE DŁUŻSZY NIŻ 1-1,5 minuty. Nie dopuścić do napowietrzenia tynku. W przypadku zbyt gęstej konsystencji można dodać niewielką ilość czystej wody (ok. 200 ml). Aby uniknąć różnic w kolorze należy dodawać taką samą ilość wody do każdego wiadra. Temperatura materiału bezpośrednio przed aplikacją nie może przekraczać 25°C.

Karta techniczna

## Hybrid

### Mieszanie

Po otwarciu pojemnika na powierzchni tynku może być widoczna warstwa dyspersji i jest to zjawisko normalne. Bezpośrednio przed użyciem tynk należy dokładnie wymieszać przy użyciu mieszarki wolnoobrotowej i czystego mieszadła ze stali nierdzewnej (450-500 obr/min). Czas mieszania NIE DŁUŻSZY NIŻ 1-1,5 minuty. Nie dopuścić do napowietżenia tynku. W przypadku zbyt gęstej konsystencji można dodać niewielką ilość czystej wody (ok. 200 ml). Aby uniknąć różnic w kolorze należy dodawać taką samą ilość wody do każdego wiadra. Temperatura materiału bezpośrednio przed aplikacją nie może przekraczać 25°C.

### Aplikacja

- 1) Wyprawę tynkarską Hybrid należy nakładać przy użyciu pacy ze stali nierdzewnej na grubość największego kruszywa.
- 2) Fakturę kształtować na świeżo nałożonym materiale poprzez zatarcie pacą plastikową. Całą powierzchnię należy zcierać jednakowymi ruchami pacy. Aplikacja masy tynkarskiej na jednolitej powierzchni musi być wykonywana w sposób ciągły (bez przerw).

### Zużycie

Sandblast: 1.9 - 2.1 kg/m<sup>2</sup>  
Sandpebble Fine: 1.6 - 1.95 kg/m<sup>2</sup>  
Sandpebble: 2.2 - 2.4 kg/m<sup>2</sup>  
Sandpebble 2: 2.8 - 3.5 kg/m<sup>2</sup>

Norma zużycia jest wartością orientacyjną i została ustalona na podstawie testów Producenta. Rzeczywiste zużycie w dużej mierze zależy od rodzaju powierzchni i jej przygotowania, techniki nakładania oraz doświadczenia wykonawcy.

### Czyszczenie narzędzi

Narzędzia zalecamy wypłukać czystą wodą bezpośrednio po zakończeniu aplikacji tynku. Utylizacja musi być zgodna z lokalnymi i krajowymi przepisami. Zabronione opróżnianie do kanalizacji.

### Ograniczenia

Tynku Hybrid nie wolno stosować na poziomych powierzchniach nieosłoniętych przed deszczem. Minimalne nachylenie powierzchni powinno wynosić 27 stopni, a maksymalna długość nachylenia 300 mm. Tynku nie można stosować poniżej poziomu terenu.

Tynk Hybrid nie jest przeznaczony do bezpośredniej aplikacji na płyty izolacyjne. Nie stosować tynku na wszelkiego rodzaju uszczelniacze i w miejscach łączń/dylatacji.

### Dodatkowe informacje

Dodatkowe informacje są zawarte w instrukcji instalacji systemów Dryvit ETICS i ACR oraz w karcie charakterystyki produktu.

Karta techniczna

## Hybrid

### Utrzymanie

Tynk Hybrid można myć przy zastosowaniu środka WallCare. Po użyciu WallCare mytą powierzchnię należy spłukać wodą. Maksymalne ciśnienie mycia 120 atmosfer. Odległość dyszy myjącej od ściany powinna wynosić 0,4-0,5 m.

### Gwarancja

Szczegółowe informacje na temat gwarancji zawarte są w dokumencie OWUG dostępnym na [www.dryvit.pl](http://www.dryvit.pl).

### Środki ostrożności w zakresie zdrowia i bezpieczeństwa

Informacje na temat obchodzenia się z produktem, przechowywania i utylizacji zawarte w karcie charakterystyki produktu dostępnej na stronie [www.dryvit.pl](http://www.dryvit.pl)

### Wsparcie techniczne

W celu uzyskania wsparcia technicznego dot. aplikacji skontaktuj się z Dryvit Systems USA (Europe) pod numerem +48 22 879 8907 lub napisz na [poland@tremcocpg.com](mailto:poland@tremcocpg.com).

### Oświadczenie o poprawności danych

Powyższe informacje są zgodne ze specyfikacjami odnośnie instalacji systemów Dryvit i są przedstawione w dobrej wierze. Dryvit nie ponosi odpowiedzialności za prace projektanta i wykonawcy. W celu upewnienia się, że korzystają Państwo z najnowszych informacji, prosimy o kontakt z naszą firmą.

### Czas schnięcia

Jest zależny od temperatury powietrza, wilgotności względnej oraz grubości wyprawy tynkarskiej. Około 24 godziny w temperaturze +20°C i przy wilgotności względnej 55%. W niższych temperaturach i przy wyższej wilgotności względnej czas schnięcia ulega wydłużeniu.

### Certyfikaty

