

CI/SfB	(29)	(K2)
CAW P10		
Uniclass JP10:L68114		

Informații despre produs

Descriere

FJ260 este o barieră la foc realizată din vată minerală de rocă și concepută pentru a menține rezistența la foc necesară în jurul ferestrelor, ușilor și atunci când urmează liniile compartimentului de incendiu.

Utilizare / Scop

FJ260 este utilizată ca o barieră la foc, în interiorul cavităților pereților exteriori în toate locațiile necesare, plus la joncțiunea podelelor compartimentelor, pereților compartimentului și în jurul deschiderilor. Menține rezistența la foc a cavităților de până la 600 mm și necesită doar 5 mm de compresie la montare.

Culoare

Vată minerală naturală, de culoare galben deschis, fără față.

Împachetare

Furnizat sub formă de placă de 1003 x 605 x 102 mm și poate fi tăiat la dimensiune pentru a se potrivi lățimii cavității.

Ghid de utilizare

Citiți întotdeauna fișa de securitate, ghidul de pre-aplicare și detaliile relevante despre aplicare înainte de montaj. Asigurați-vă că cele mai recente documente sunt descărcate înainte de începerea proiectului.

Instrumente necesare

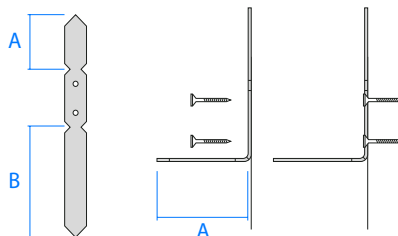
- Burghiu de zidărie
- Șurubelniță
- Ferăstrău pentru tăiat bariera
- Instrument de măsurare
- Fixări din oțel inoxidabil potrivite pentru substrat

Pregătirea

- Asigurați-vă că zona de instalare nu are praf, ulei și orice material coroziv.
- Înainte de a începe, verificați dacă suportul de montare este solid și nedeteriorat sau degradat.

Elemente de fixare

FJ260 este furnizat cu 2 elemente de fixare, suporturi mici din oțel FO306, în funcție de cerințe – vă rugăm să consultați tabelul de fixare a consolelor de pe pagina următoare.

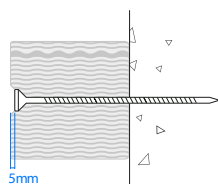


Secțiunea centrală este pre-găurită pentru a fixa suportul pe substrat. Opțiunea A va ieși cu 65 mm sau Opțiunea B va ieși cu 160 mm din fața substratului. Dacă proeminența suportului este mai mare de 75% din lățimea produsului, suportul trebuie tăiat în lungime. Suportul nu trebuie să fie niciodată mai mic de 50% din lățimea produsului.

Aplicare

Bariera FJ260 de la 15 mm până la 80 mm lățime - fixată direct cu fața

1. Șuruburi cu cap înecat din oțel inoxidabil, cu diametrul maxim al capului de 11,5 mm și cu o lungime potrivită pentru bariera de cavitate și substrat.
2. Capul șurubului înecat trebuie să pătrundă complet în fața barierei, capul șurubului trebuie să se afle la cel puțin 5 mm în spatele feței barierei cavității. Trebuie avut grijă să nu comprimați suprafața mai mult de 10 mm, deoarece acest lucru poate compromite performanța barierei.
3. Poziționați primul șurub de fixare prin linia centrală a feței barierei cavității la maximum 125 mm de un capăt, continuați să fixați fața prin centrele de maximum 250 mm (4 șuruburi pe metru liniar), asigurându-vă că fixarea finală este la maxim 125 mm de la capătul barierei. Acest lucru va asigura că dispozitivele de fixare ale feței sunt poziționate la 250 mm de-a lungul întregii bariere.



Nullifire
Smart Protection

FJ260

Barieră pentru cavități



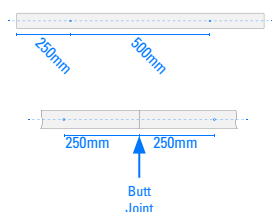
Avantajele produsului

- Rezistență la foc de până la 2 ore testată conform EN 1366-4 (până la EI 120)
- Clasa de reacție la foc A1 (fără față)
- Potrivit pentru cavități de până la 600 mm
- Ușor de instalat
- Testat inclusiv cu sisteme SFS cu silicat de calciu sau plăci aglomerate de ciment
- Potrivit pentru utilizare pe verticală și pe orizontală
- Nu necesită întreținere după instalare

Elemente de fixare

Dimensiune cavitate (mm)	Lățime produs (mm) compresie de 5 mm	Tip suport barieră	Număr de fixări per metru	Distanța maximă dintre fixări (mm)	Distanțe fixe între prinderi la față (mm)
10 to 75	15- 80	Csavar	N/A	N/A	250
76- 90	81- 95	FO306	2	500	N/A
91- 215	96- 220	FO306	2	500	N/A
216- 275	221- 280	FO306	3	350	N/A
276- 450	281- 455	FO306	2	500	N/A
200- 450 (Suporturi pentru zidărie)	205- 455	După cum este necesar pt. dim. cavității	După cum este necesar pt. dim. cavității	După cum este necesar pt. dim. cavității	După cum este necesar pt. dim. cavității

Fixări

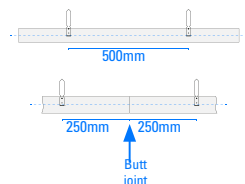


5. În cazul în care secțiunile barierei au o lungime mai mică de 1 metru liniar, asigurați-vă că dispozitivele de fixare sunt poziționate la maximum 250 mm de fiecare capăt. Pentru secțiunile tăiate ale barierei de cavitate mai mici sau egale cu 500 mm în lungime este necesară o singură fixare.

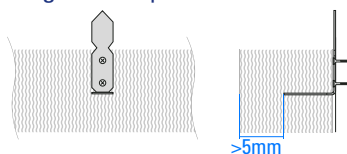
Bariera FJ260 de la 81 mm până la 95 mm - fixată folosind 2 console de oțel adecvate (FO306 pentru oțel inoxidabil)

- Folosiți șuruburi din oțel inoxidabil de 5 mm Ø, cu un diametru maxim al capului de 13 mm și cu o încastrare potrivită pentru substrat. Capul șurubului trebuie să stea pe cât posibil la nivelul substratului pentru a permite FJ260 să stea strâns pe substrat, fără a lăsa goluri. Fixați prin ambele găuri de fixare.
- Fixați 2 console pe metru liniar, pe suport la maximum 250 mm de capătul barierei de cavitate, cu o distanță maximă între console de 500 mm. În cazul în care secțiunile barierei cu cavitate au o lungime mai mică de 1 metru liniar, asigurați-vă că suporturile necesare FO306 sunt poziționate la maximum 250 mm de fiecare capăt.

Fixări



- Împingeți bariera pe vârful suportului, suporturile ar trebui să tragă FJ260 la mijlocul adâncimii barierei și ar trebui să iasă în barieră între 50% și 75% din lățimea cavității. Bariera trebuie împinsă complet pe vârful suportului și să se așeze la același nivel cu substratul, în partea din spate a barierei cavității, asigurându-se că nu există goluri în spatele barierei cavității.



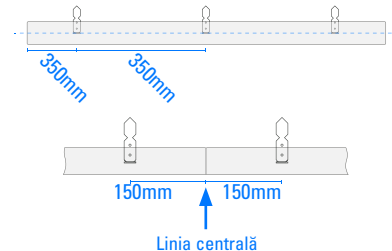
Bariera FJ260 de la 96 mm până la 220 mm - fixată folosind 2 console de oțel adecvate (FO306 pentru oțel inoxidabil)

- Folosiți șuruburi din oțel inoxidabil de 5 mm Ø, cu un diametru maxim al capului de 13 mm și cu o încastrare potrivită pentru substrat. Capul șurubului trebuie să stea pe cât posibil la nivelul substratului pentru a permite FJ260 să stea strâns pe substrat, fără a lăsa goluri. Fixați prin ambele găuri de fixare.
- Fixați 2 console pe metru liniar, pe suport la maximum 250 mm de capătul barierei de cavitate, cu o distanță maximă între console de 500 mm. În cazul în care secțiunile barierei cu cavitate au o lungime mai mică de 1 metru liniar, asigurați-vă că suporturile necesare FO306 sunt poziționate la maximum 250 mm de fiecare capăt.
- Împingeți bariera cavității pe vârful suportului, suporturile ar trebui să tragă FJ260 la mijlocul înălțimii barierei și ar trebui să iasă în barieră între 50% și 75% din lățimea cavității. Bariera pentru cavități trebuie împinsă complet pe vârful suportului și să se așeze la același nivel cu substratul, în partea din spate a barierei, asigurându-se că nu există goluri în spatele barierei.

goluri în spatele barierei.

FJ260 de la 221 mm până la 280 mm - fixată folosind 3 console de oțel adecvate (FO306 pt. oțel inoxidabil)

- Utilizați 3 console și șuruburi din oțel inoxidabil de 5 mm Ø, cu maximum diametrul capului de 13 mm și cu o încastrare potrivită pentru substrat. Capul șurubului trebuie să stea pe cât posibil la nivelul substratului pentru a permite FJ260 să stea strâns pe substrat, fără a lăsa goluri. Fixați prin ambele găuri de fixare.
- Fixați 3 console pe metru liniar. Locațiile consolelor la 150 mm de la fiecare capăt al barierei de cavitate, suportul final fiind situat pe linia centrală a barierei de cavitate. În cazul în care bariera pentru cavitare este mai mică de 350 mm în lungime, sunt necesare 2 console.



- Împingeți bariera pe vârful suportului, suporturile ar trebui să tragă FJ260 la mijlocul înălțimii barierei și ar trebui să iasă în barieră între 50% și 75% din lățimea cavității. Bariera trebuie împinsă complet pe vârful suportului și să se așeze la același nivel cu substratul, în partea din spate a barierei pentru cavități, asigurându-se că nu există goluri în spatele barierei.

FJ260 de la 281 mm până la 455 mm

lățime fixată folosind 2 console

(FO306 pentru oțel inoxidabil)

1. Utilizați șuruburi din oțel inoxidabil de 6 mm Ø, cu un diametru maxim al capului de 13 mm și cu o încastrare potrivită pentru substrat. Capul șurubului trebuie să stea pe cât posibil la nivelul substratului pentru a permite FJ260 să stea strâns pe substrat, fără a lăsa goluri. Fixați prin ambele găuri de fixare.
2. Fixați 2 console pe metru liniar, pe suport la maximum 250 mm de capătul barierei de cavitate, cu o distanță maximă între console de 500 mm. În cazul în care secțiunile barierei cu cavitate au o lungime mai mică de 1 metru liniar, asigurați-vă că suporturile necesare FO306 sunt poziționate la maximum 250 mm de fiecare capăt.
3. Împingeți bariera pe vârful suportului, suporturile ar trebui să tragă FJ260 la mijlocul înălțimii barierei și ar trebui să iasă în barieră între 50% și 75% din lățimea cavității. Bariera pentru cavități trebuie împinsă complet pe vârful suportului și să se așeze la același nivel cu substratul, în partea din spate a barierei pentru cavități, asigurându-se că nu există goluri în spatele barierei.

În cazul unui obstacol

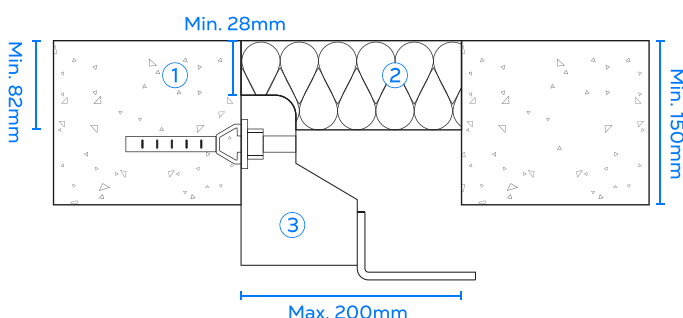
obstacol Următoarele instrucțiuni trebuie aplicate cerințelor menționate mai sus în cazul unui obstacol de susținere a zidăriei (Fig. de mai jos):

- Orice tăiere a FJ260 la fața locului pentru a se potrivi toleranțelor trebuie făcută cu precizie și menținută la minimum. Asigurați-vă că sunt menținute minimum 5 mm în plus pentru compresie.
- Asigurați-vă că există minim 28 mm de la partea superioară a suportului de zidărie până la partea superioară a plăcii de podea/FJ260.
- Marcați locul în care suporturile se întâlnesc cu FJ260 și tăiați o creastă în FJ260, făcând creștătura cât mai mică posibil.
- Comprimați FJ260 și împingeți în cavitate, asigurându-vă că partea superioară a FJ260 este la același nivel cu suprafața superioară a plăcii de podea.
- Când extindeți lungimea FJ260, asigurați-vă că lungimile adiacente au îmbinările strâns legate între ele și sunt aliniate pentru a da aspectul unei benzi continue fără goluri.

Informații importante

- Înainte de a plasa o comandă, vă rugăm să completați Chestionarul Proiectului Nullifire pentru recomandarea produsului adecvat și prezentarea către proiectantul principal pentru acceptare.
- Bariera nu trebuie să fie străpunsă de nimic altceva decât de fixarea mecanică. Aceasta este utilizată pentru fixarea barierei de cavitate de clădire.
- Bariera de cavitate trebuie instalată pe o suprafață plană, fără goluri în spatele barierei de cavitate.
- FJ260 trebuie instalată într-o funcționare continuă. Acolo unde acest lucru nu este posibil, detaliile trebuie convenite cu proiectantul principal al proiectului și/sau cu inginerul de pompieri.
- Produsul este testat fără întreruperi, cu excepția consolelor de susținere pentru zidărie (vezi detaliu specific).

- Suporturile utilizate pentru fixarea barierei de cavitate FJ260 trebuie instalate cu vârful introdus central (orizontal) pe vata minerală de rocă.
- Utilizarea benzii nu este necesară peste îmbinările dintre lungimile FJ260.
- FJ260 trebuie instalat urmând metodele de instalare descrise mai sus. FJ260 trebuie să fie pătruns de alte servicii mecanice sau electrice.
- Suportul nostru tehnic trebuie consultat în orice situație în care proiectantul principal nu este sigur cu privire la orice problemă care ar putea obstrucționa funcționarea barierei de cavitate conform așteptărilor.



- 1 Pardoseală de beton ușor de 150 mm grosime
- 2 Nullifire FJ260
- 3 Sistem suport zidărie

- Barierele orizontale cu cavități trebuie instalate adiacent și strâns lipite de orice barieră cu cavități verticale, barierele cu cavități verticale trebuie instalate mai întâi. Bariera de cavitate FJ260 poate fi tăiată la lungimea necesară, lungimile adiacente trebuie să fie strâns legate între ele.
- Suporturile de fixare a barierei de cavitate nu trebuie să pătrundă prin fața barierei de cavitate. Șuruburile pentru fixarea directă și fixarea suporturilor nu sunt furnizate de Tremco CPG.



FJ260

Barieră pentru cavități

Nullifire
Smart Protection

Considerații pentru proiectant

- Proiectantul principal trebuie să aprobe utilizarea oricărei bariere, fie că sunt în stare deschisă sau de umplere completă, împreună cu rapoartele de clasificare a produselor la incendiu, ținând seama pe deplin de întreaga construcție a sistemelor și componentelor pereților exteriori, inclusiv a oricăror cerințe din Regulamentul de construcție și sau Standardele NHBC.
- Proiectantul principal trebuie să sancționeze orice întreruperi, care pot include elemente precum suporturi, șinesuri și șipci, care pot afecta linia continuă a barierei de cavitate. Proiectantul principal trebuie să ia în considerare combustibilitatea, punctele de topire și forma oricăror întreruperi, care ar putea împiedica funcționarea barierei din cavitate conform testării sau conform așteptărilor în proiectarea construcției.
- În cazul în care există întreruperi/obstacole care împiedică montarea barierei cavității într-o linie continuă și cu aprobarea proiectantului principal, produsul poate fi tăiat cu un cuțit ascuțit și lipit strâns de orice obstacole și apoi pornit pe partea opusă a obstrucției, obstrucția nu trebuie să creeze un gol care nu este umplut.

Întreținere

Întreținere Nu necesită întreținere activă. În cazul în care se fac modificări în jurul produsului, acesta trebuie verificat vizual pentru a se asigura că produsul este încă instalat conform proiectării originale și a instrucțiunilor de montare aprobate la momentul instalării originale.

Informații tehnice

Proprietate	Valoare
Reacția la foc – EN 13501-1	A1
Compoziția	Fibră de rocă comprimată
Densitatea disponibilă	110 kg/m ³
Permeabilitatea la vapori de apă	MU1
Temperatura maximă de funcționare continuă	500°C (simplu)
Temperatura de serviciu	-20°C la +70°C
Depozitare	A se păstra în condiții de mediu uscată între -20°C și +70°C
Termen de valabilitate	Nelimitat atunci când este stocat conform

Măsuri de securitate

Fișa cu date de securitate trebuie citită și înțeleasă înainte de utilizare.

Suport tehnic

Tremco CPG dispune de o echipă de reprezentanți tehnici de vânzări cu experiență, care oferă asistență în alegerea și specificarea produselor. Pentru informații mai detaliate, servicii și consiliere, vă rugăm să sunați la Serviciul Clienți la +40 749 045 071.

Informații suplimentare

Nu poate fi preluată nicio răspundere pentru informațiile furnizate în acest prospect, deși acesta este publicat cu bună credință iar informația se consideră a fi una corectă. Tremco CPG își rezervă dreptul de a modifica specificațiile produsului fără notificare prealabilă, în conformitate cu politica de dezvoltare și îmbunătățire continuă a companiei.