

FX760

ABSTURZSICHERUNGS-LASCHE

12-03-2025 / V 1

Beschreibung

- NUR IN DEUTSCHLAND VERFÜGBAR -

Die FX760 Absturzsicherungs-Lasche ist ein nach der ETB-Richtlinie geprüfetes System für die absturzsichernde Fenstermontage - sei es im illbruck Vorwandmontage-System oder im klassischen Lochfenster. Einsetzen lässt sich die Lasche bei jeglicher Kombination von gängigen Fensterrahmenmaterialien und Wandbaustoffen. Die Montage erfolgt hierbei entweder verdeckt am Blendrahmenrücken oder mit der typischen Durchsteckmontage durch das Bohrloch des Fensterrahmens.



Eigenschaften und Hauptvorteile

- Geprüft. Sicher.
- Die FX760 Absturzsicherungs-Lasche ist gleich dreifach geprüft: - ETB-Richtlinie „Bauteile, die gegen

Absturz sichern“ - Für die Befestigung von Elementen gem. DIN 18008-4 (vormals TRAV) - Aufbiegen (Lastausmitte) bis 30 mm Fugenbreite geprüft

Verpackung

Die FX760 Absturzsicherungs-Lasche ist in zwei Längen und zwei Kröpfungen erhältlich. 8 mm für Holzfenster und 15 mm für PVC- und Aluminiumfenster.

Technische Information

Klassifizierung	Die FX760 Absturzsicherungs-Lasche ist in zwei Längen und zwei Kröpfungen erhältlich. 8 mm für Holzfenster und 15 mm für PVC- und Aluminiumfenster.
Material	FX760 besteht aus verstärktem, feuerverzinkten Stahl und ist bereits an idealen Befestigungspunkten vorgebohrt. Stahl Feinblech gewalzt feuerverzinkt nach DIN EN 10346/10143.

Verarbeitung

Verarbeitung:

Die Lasche wird entweder verdeckt an den Blendrahmenrücken geschraubt, oder in der typischen Durchsteckmontage durch das Bohrloch des Fensterrahmens mit einer 7,5 mm Distanzbefestigungsschraube ¹⁾ fixiert. Dabei ragt die Lasche stets zur Raumseite.

- Das Fenster einsetzen und ausrichten.
- Die Lasche entsprechend der Einsatztafel mit zwei 7,5 mm Distanzbefestigungsschrauben im Mauerwerk verankern. Beachten Sie dabei die einzuhaltenden Randabstände.
- Es erfolgt immer einer Befestigung mit zwei Schrauben im Mauerwerk.
- Die FX760 kann bis zu einer Fugenbreite von 30 mm ausgemittelt werden. (Bild 1)

¹⁾ vgl. SFS FB-FK-T30 Ø 7,5 mm dübellose Rahmenschraube

Technisches Datenblatt

FX760

ABSTURZSICHERUNGS-LASCHE

Das System ist in Kombination mit TP652 trioplex+ und SP351 Fenstermontage-Kleber für Sicherheitsfenster bis RC3 erweiterbar. Weitere Informationen siehe Produktdatenblatt SP351.

Anwendung

Vorbereitung

Notwendigkeit der FX760 im Fensterbau:

Entsprechend der DIN 18008-4 (früher TRAV) müssen absturzsichernde Elemente, einschließlich der Verankerung im Baukörper, den einschlägigen technischen Baubestimmungen entsprechen (bauaufsichtlich und fachliterarisch; vgl. Leitfaden zur Montage). Hierbei ist die ETB-Richtlinie „Bauteile, die gegen Absturz sichern“ anzuwenden. Es muss die Eignung jedes relevanten Befestigungselements nachgewiesen sein!

Absturzsicherung – wann muss ich absturzsichernd befestigen?

1. Höhenunterschied: (= Absturzhöhe AH) zwischen Fußboden (Raumseite) und angrenzender Geländeoberkante (Außenseite) ab 0,5 m und 1 m - je nach Landesbauordnung.
2. Brüstungshöhe: (BH) kleiner als 1,1 m bis 0,8 m - je nach Landesbauordnung.

Nach der Musterbauordnung (MBO, §38) ist dann in jedem Fall eine Umwehrung (als Absturzsicherung) erforderlich.

Die Anzahl und Position der Laschen sind von unterschiedlichen Faktoren abhängig und müssen der Einbausituation und dem Anwendungsfall entsprechende Prüfnachweise führen. Das muss bei der Planung berücksichtigt werden! vgl. RAL-Leitfaden zur Montage, Kapitel 5.3.2, Seite 162.

Bitte beachten

Anforderungen an absturzsichernde Bauteile und deren Befestigung zum Baukörper

Im Gegensatz zur Standard-Fensterbefestigung ohne Sonderanforderungen ist bei absturzsichernden Elementen und deren Befestigung im Sinne der Landesbauordnung in jedem Fall ein statischer Nachweis zu führen. Dieser ist ein fester Bestandteil der allgemeinen Gebäudestatik (wie z.B. Treppen-, oder Balkongeländern, etc.).

Sollte dieser Nachweis nicht vorliegen, so ist dies für den Fensterbauer nach VOB eine zu erbringende Sonderleistung.

Über das tremco illbruck Planungsteam kann auf Kundenwunsch ein solcher Nachweis beauftragt werden. Dieser wird durch einen zugelassenen Statiker geführt.

Hinweis:

Ein Laibungsglattstrich ist bei Unebenheiten des Baukörpers obligatorisch. Die DIN 4108-7²⁾ weist in ihren Abbildungen zur Fensterabdichtung auf einen Glattstrich vor Fenstereinbau hin.

i3-Garantie

Die Garantie gilt für den Bauherren hinsichtlich der Luftdichtigkeit, Schlagregendichtheit und der wärmedämmenden

Technisches Datenblatt

FX760

ABSTURZSICHERUNGS-LASCHE

Verfüllung der Fensterfuge: Erfüllt das System diese Eigenschaften nicht, übernimmt tremco illbruck in den ersten 5 Jahren nach Auslieferung des Produkts an den Verarbeiter die Ersetzungskosten zu 100%. Vom 6. -8. Jahr 60% und vom 9.-10. Jahr 20%. Der Bauherr hat tremco illbruck die Fertigstellung der Einbauarbeiten innerhalb 1 Monats anzuzeigen und die Lieferscheine zu den i3-Produkten vorzulegen. Die detaillierten Garantiebedingungen und ein Formblatt für die Fertigstellungsmeldung sind unter [www.illbruck.com/de_DE/ i3](http://www.illbruck.com/de_DE/i3) abrufbar oder unter der Tel. 02203 57550-600 zu erfragen.

Gewährleistung

Service:

Auf Wunsch steht Ihnen die Tremco CPG Germany Anwendungstechnik unter 02203 57550-600 zur Verfügung.

Zusatzinformation:

Vorstehenden Angaben können nur allgemeine Hinweise sein. Wegen der außerhalb unseres Einflusses liegenden Verarbeitungs- und Anwendungsbedingungen und der Vielzahl der unterschiedlichen Materialien sind ausreichende Eigenversuche durchzuführen, um das Material auf seine Eignung in der jeweiligen Anwendung zu prüfen. Technische Änderungen vorbehalten. Die aktuellste Version finden Sie unter www.illbruck.com.

Gesundheits- und Sicherheitsvorkehrungen

Die aktuellste Version des Sicherheitsdatenblattes finden Sie unter www.illbruck.com.

Technischer Kundendienst

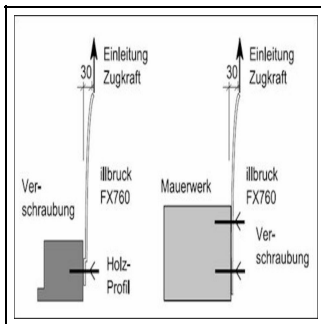
Auf Wunsch steht Ihnen die Tremco CPG Germany Anwendungstechnik unter 02203 57550-600 zur Verfügung.

Technisches Datenblatt

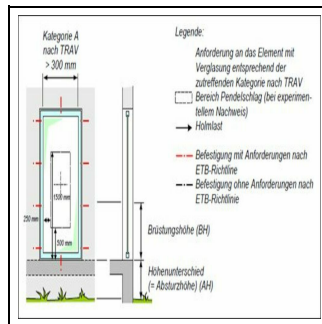
FX760

ABSTURZSICHERUNGS-LASCHE

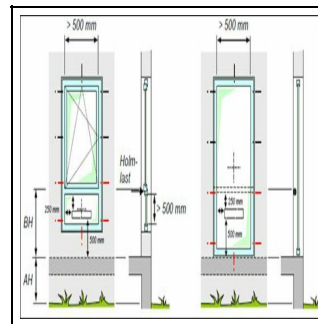
Anwendungsbilder



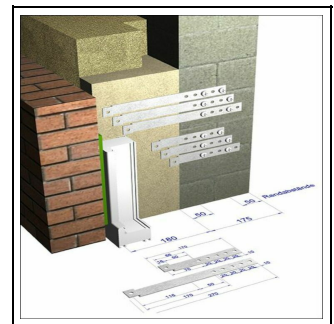
1. Bild: Lastausmitte



2. Bild: Anwendungsbeispiel 1 der Montage absturzsichernder Elemente
Quelle: RAL-Leitfaden zur Montage 2020-03



3. Bild: Anwendungsbeispiel 2 der Montage absturzsichernder Elemente
Quelle: RAL-Leitfaden zur Montage 2020-03



4. Bild: Anwendungsbeispiel illbruck Vorwandmontage-System + FX760 Absturzsicherungs-Lasche